




# Dell Latitude 3340

## Brukerhåndbok

Forskriftsmessig modell: P47G  
Forskriftsmessig type: P47G001



# Merknader, forholdsregler og advarsler

-  **MERK:** En MERKNAD angir viktig informasjon som hjelper deg med å bruke datamaskinen bedre.
-  **FORSIKTIG:** En FORHOLDSREGEL angir enten potensiell fare for maskinvaren eller for tap av data og forteller hvordan du kan unngå problemet.
-  **ADVARSEL:** En ADVARSEL angir potensiell fare for skade på eiendom, personskade eller død.

**Copyright © 2015 Dell Inc. Med enerett.** Dette produktet er beskyttet av amerikanske og internasjonale lover og regler om copyright og intellektuell eiendom. Dell™ og Dell-logoen er varemerker som tilhører Dell Inc. i USA og/eller andre jurisdiksjoner. Alle andre merker og navn som er nevnt i dette dokumentet kan være varemerker som eies av deres respektive bedrifter.

# Innholdsfortegnelse

<b>1 Arbeide inne i datamaskinen.....</b>	<b>5</b>
Gjør følgende før du foretar arbeid inne i datamaskinen:.....	5
Slå av datamaskinen.....	6
Etter at du har arbeidet inne i datamaskinen.....	6
<b>2 Fjerne og installere komponenter.....</b>	<b>8</b>
Anbefalte verktøy.....	8
Systemoversikt.....	8
Ta ut SD-kortet.....	10
Montere Secure Digital-kortet (SD).....	10
Ta ut batteriet.....	10
Sette inn batteriet.....	11
Ta ut SIM-kortet (Subscriber Identity Module).....	11
Sette inn SIM-kortet.....	12
Ta av bunndekselet.....	12
Sette på bunndekslet.....	13
Ta ut minnet.....	13
Sette inn minnet.....	13
Ta av tastaturrammen.....	13
Sette på tastaturrammen.....	14
Ta av tastaturet.....	14
Montere tastaturet.....	16
Ta ut klokkebatteriet.....	16
Sette inn klokkebatteriet.....	17
Ta ut lydkortet.....	17
Sette inn lydkortet.....	17
Ta ut harddisken.....	17
Sette inn harddisken.....	18
Ta av høyttalerne.....	18
Montere høyttalerne.....	19
Ta ut WLAN-kortet (trådløst lokalnettverk).....	19
Sette inn WLAN-kortet.....	20
Ta ut kortet for trådløst fjernnettverk (WWAN).....	20
Sette inn WWAN-kortet.....	21
Ta ut systemviften .....	21
Sette inn systemviften.....	22
Ta ut varmeavlederen.....	23
Installere varmelederen.....	23
Ta av skjermenheten .....	24
Montere skjermenheten.....	25
Ta ut hovedkortet.....	26


Sette inn hovedkortet.....	27
<b>3 Systemoppsett.....</b>	<b>29</b>
Oppstartsrekkefølge.....	29
Navigeringsknapper.....	29
Alternativer i System Setup.....	30
Oppdatere BIOS .....	37
System- og oppsettpassord.....	38
Tilordne et system- og oppsettpassord.....	38
Slette eller endre et eksisterende system og/eller installasjonspassord.....	39
<b>4 Diagnostikk.....</b>	<b>40</b>
Enhanced Pre-Boot System Assessment (ePSA)-diagnostikk.....	40
Enhetsstatuslamper.....	40
Batteristatuslamper.....	41
<b>5 Tekniske spesifikasjoner.....</b>	<b>42</b>
<b>6 Kontakte Dell.....</b>	<b>47</b>


# Arbeide inne i datamaskinen

## Gjør følgende før du foretar arbeid inne i datamaskinen:

Følg disse sikkerhetsreglene for å beskytte datamaskinen mot mulig skade og ivareta din egen sikkerhet. Hvis ikke annet er angitt, forutsetter hver av prosedyrene i dette dokumentet følgende:


- Du har lest sikkerhetsanvisningene som fulgte med datamaskinen.
- En komponent kan byttes ut eller--hvis enheten er kjøpt separat--settes inn ved å utføre trinnene for demontering av komponenten i motsatt rekkefølge.

 **ADVARSEL:** Før du arbeider inne i datamaskinen må du lese sikkerhetsanvisningene som fulgte med datamaskinen. Se mer informasjon om gode arbeidsvaner på hjemmesiden for overholdelse av forskrifter på [www.dell.com/regulatory\\_compliance](http://www.dell.com/regulatory_compliance).

 **FORSIKTIG:** Mange reparasjoner kan bare utføres av en autorisert servicetekniker. Du bør bare utføre feilsøking og enkle reparasjoner som tillates i produktokumentasjonen eller angis på Internett eller av telefonservice- og støtteamet. Skader som oppstår på grunn av reparasjoner som ikke er autorisert av Dell, dekkes ikke av garantien. Les og følg sikkerhetsanvisningene som følger med produktet.

 **FORSIKTIG:** Unngå elektrostatisk utlading. Forbind deg selv til jord med en jordingsstropp rundt håndleddet eller ved å berøre en umalt metallflate med jevne mellomrom, for eksempel en kontakt på baksiden av datamaskinen.


 **FORSIKTIG:** Vær forsiktig når du håndterer komponenter og kort. Ikke berør komponentene eller kontaktene på et kort. Hold kortene i kantene eller i festebraketten i metall. Komponenter som f.eks. prosessoren, må holdes i kantene, ikke pinnene.

 **FORSIKTIG:** Når du kobler fra en kabel, må du trekke i kontakten eller uttrekkstappen, ikke i selve kablen. Enkelte kabler har kontakter med sperretapper. Hvis du kobler fra denne typen kabel, må du presse inn sperretappene før du kobler fra kablen. Når du trekker kontakter fra hverandre, må du trekke dem rett og jevnt ut for å unngå å bøye kontaktpinnene. Når du skal koble til en kabel, må du først kontrollere at begge kontaktene er riktig orientert og innrettet.

 **MERK:** Fargen på datamaskinen og enkelte komponenter kan se annerledes ut enn i dette dokumentet.

For å unngå å skade datamaskinen må du utføre trinnene nedenfor før du begynner å arbeide inne i datamaskinen.

1. Pass på at arbeidsunderlaget er plant og rent, slik at du unngår riper i datamaskindekselet.
2. Slå av datamaskinen (se Slå av datamaskinen).
3. Hvis datamaskinen er koblet til en forankringsenhet, for eksempel mediebasen eller batterimodulen, kobler du dette fra.

 **FORSIKTIG:** Når du skal koble fra en nettverkskabel, må du først koble kablen fra datamaskinen og deretter fra nettverksenheten.

4. Koble alle nettverkskabler fra datamaskinen.
5. Koble datamaskinen og alt tilkoblet utstyr fra strømuttakene.
6. Lukk skjermen og snu datamaskinen opp-ned på et plant arbeidsunderlag.


 **MERK:** For å unngå skade på hovedkortet må du ta ut hovedbatteriet før du reparerer datamaskinen.

7. Ta ut hovedbatteriet.
8. Snu datamaskinen opp-ned.
9. Åpne skjermen.



10. Trykk på strømknappen for å jorde hovedkortet.

 **FORSIKTIG: For å unngå elektriske støt må du alltid koble maskinen fra stikkontakten før du åpner dekkelet.**

 **FORSIKTIG: Før du berører noe inne i datamaskinen bør du jorde deg selv ved å berøre en ulakkert metallflate, f.eks metallet på baksiden av datamaskinen. Mens du arbeider bør du ved jevne mellomrom berøre en ulakkert metallflate for å utlade statisk elektrisitet som kan skade de interne komponentene.**

11. Ta alle installerte ExpressCard- eller Smart-kort ut av de aktuelle sporene.


## Slå av datamaskinen

 **FORSIKTIG: Lagre og lukk alle åpne filer og avslutt eventuelle åpne programmer før du slår av datamaskinen hvis du vil unngå å miste data.**

1. Slå av operativsystemet:

• I Windows 8.1:


– Bruke en berørings skjerm:

- a. Sveip med fingeren fra høyre skjermkant slik at du åpner amulettmenyen og velg **Settings** (innstillinger).
- b. Velg deretter  og velg så **Shut down** (slå av).

Eller

\* på startskjermen berøres  og velg så **Shut down** (slå av).

– Bruke en mus:

- a. Pek i øvre høyre hjørne av skjermen og klikk **Settings** (innstillinger).
- b. Klikk deretter på  og velg så **Shut down** (slå av).

Eller

\* på startskjermen klikkes  og velg så **Shut down** (slå av).

• I Windows 7:

1. Klikk **Start** .
2. Klikk **Shut down** (slå av).

eller


1. Klikk **Start** .
2. Klikk på pilen nederst til høyre på **Start**-menyen som vist nedenfor, og deretter på **Shut Down** (Slå av).



2. Kontroller at datamaskinen og alt tilkoblet utstyr er slått av. Hvis ikke datamaskinen og tilkoblet utstyr ble automatisk slått av da du avsluttet operativsystemet, holder du inne strømknappen i ca. 6 sekunder for å slå dem av.

## Etter at du har arbeidet inne i datamaskinen

Når du er ferdig med å sette alt tilbake, må du passe på at du kobler til eventuelle eksterne enheter, kort, kabler osv. før du slår på datamaskinen.

 **FORSIKTIG: Bruk kun batterieret som er beregnet på den bestemte Dell-datamaskinen for å unngå skade på datamaskinen. Ikke bruk batterier som er beregnet på andre Dell-datamaskiner.**

1. Koble til eksternt utstyr, f.eks. portreplikator, batteriskive eller mediebase, og sett på plass eventuelle kort som ExpressCard.
2. Koble eventuelle telefon- eller nettverkskabler til datamaskinen.

 **FORSIKTIG: Hvis du skal koble til en nettverkskabel, kobles først kabelen til nettverksenheten og deretter til datamaskinen.**

3. Sett inn batteriet.
4. Koble datamaskinen og alle tilkoblede enheter til stikkontaktene.
5. Slå på datamaskinen.

# Fjerne og installere komponenter

Denne delen gir detaljert informasjon om hvordan du kan fjerne og installere komponentene i datamaskinen.

## Anbefalte verktøy

Veiledningene i dette dokumentet kan kreve at du bruker følgende verktøy:

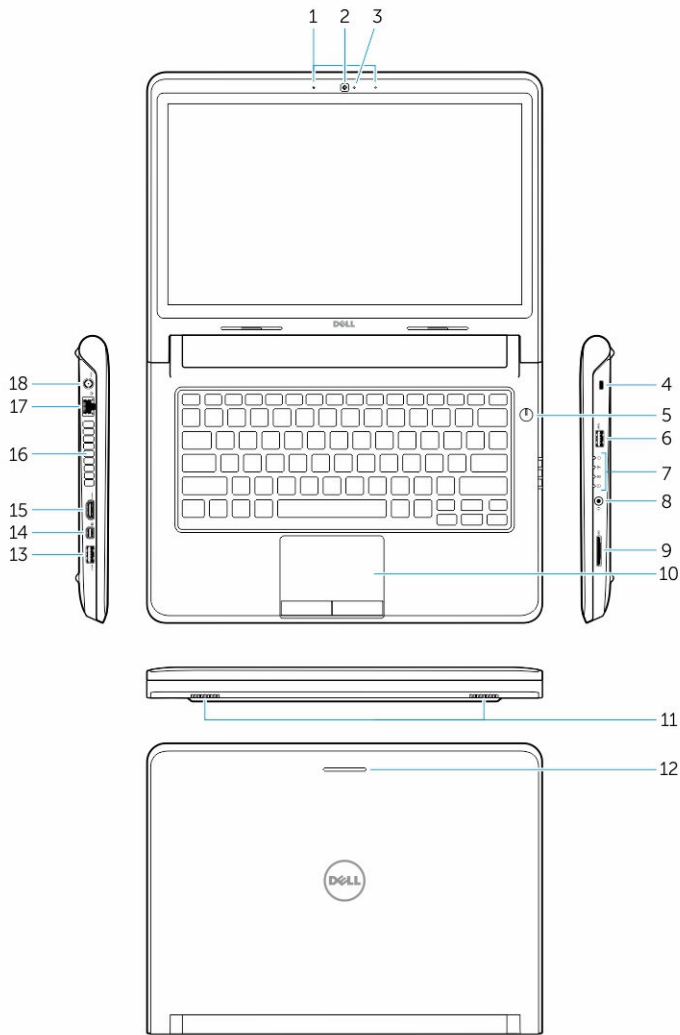
- En liten skrutrekker med vanlig blad
- Nr. 0 stjernetrekker
- Nr. 1 stjernetrekker
- Liten plasspiss

## Systemoversikt



**Figur 1. Sett forfra**

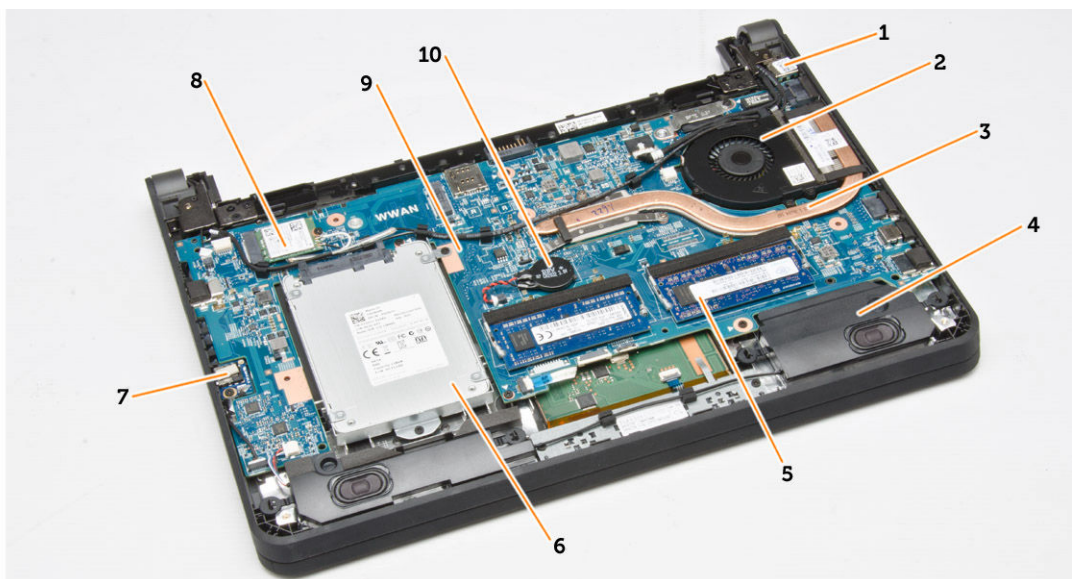
- |    |               |    |          |
|----|---------------|----|----------|
| 1. | skjerm        | 2. | tastatur |
| 3. | tastaturramme |    |          |



**Figur 2. Funksjoner**

1. mikrofoner
2. kamera
3. statuslampe for kamera
4. spor til sikkerhetskabel
5. strømknapp
6. USB 3.0-kontakt
7. statuslamper
8. lydkontakt
9. minnekortleser
10. styreplate
11. høyttalere
12. statuslampe for nettverk
13. USB 3.0-kontakt med PowerShare
14. mini DisplayPort-kontakt
15. HDMI-kontakt
16. ventilasjonshull
17. nettverkskontakt

## 18. strømkontakt



**Figur 3. Innvendig - bak**

- |                 |                       |
|-----------------|-----------------------|
| 1. strømkontakt | 2. systemvifte        |
| 3. varmeavleder | 4. høyttaler          |
| 5. minnemodul   | 6. harddisk           |
| 7. lydkort      | 8. WLAN-kort          |
| 9. hovedkort    | 10. knappcellebatteri |

## Ta ut SD-kortet

1. Følg prosedyrene i *Før du arbeider inne i datamaskinen*.
2. Trykk SD-kortet inn for å frigjøre det fra datamaskinen.



3. Ta SD-kortet ut av datamaskinen.

## Montere Secure Digital-kortet (SD)

1. Skyv SD-kortet inn i sporet og trykk det ned så det klikker på plass.
2. Følg prosedyrene i *Etter at du har arbeidet inne i datamaskinen*.

## Ta ut batteriet

1. Følg prosedyren i *Før du arbeider inne i datamaskinen*.
2. Skyv låsene til opplåst posisjon, og trekk deretter batteriet ut av datamaskinen.



## Sette inn batteriet

**⚠ FORSIKTIG:** Sjekk at begge sidene av batteriet flukter med batterisporet. Hvis batteriet ikke er riktig justert, kan batteriet og batterilåsene skades. Ikke bruk makt mens du setter inn batteriet i batterisporet.

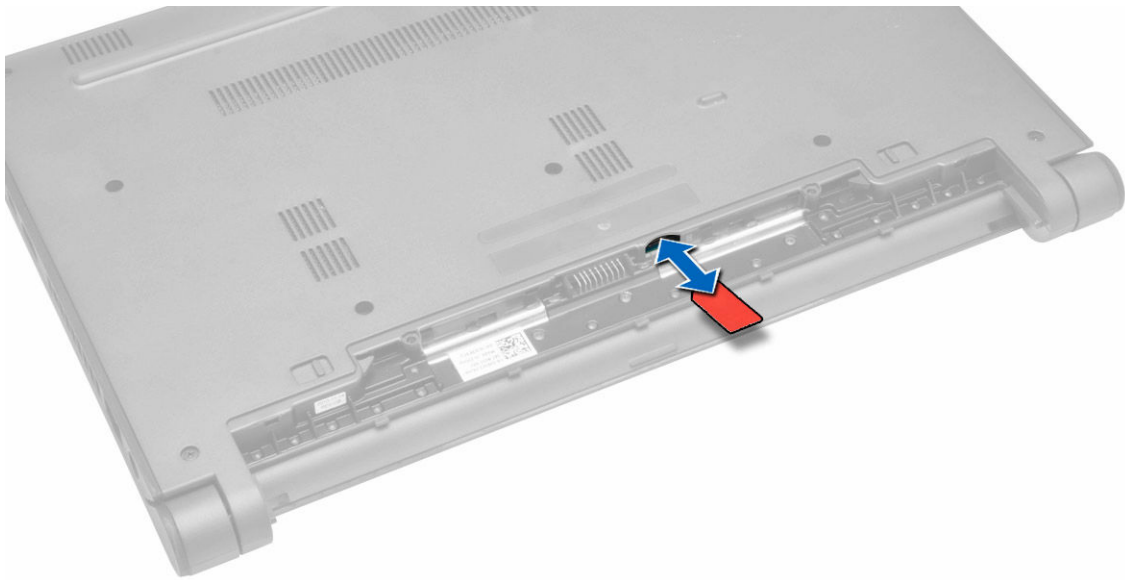
1. Juster begge sidene av batteriet etter batterisporet.
2. Skyv batteriet inn i sporet til det klikker på plass.

**✍ MERK:** Hvis batteriet ikke sitter ordentlig på plass, skal det installeres på nytt.

3. Følg fremgangsmåten i [Etter at du har arbeidet inne i datamaskinen](#).

## Ta ut SIM-kortet (Subscriber Identity Module)

1. Følg prosedyren i *Før du arbeider inne i datamaskinen*.
2. Ta ut batteriet
3. Trykk inn for for å løsne SIM-kortet, og trekk i SIM-kortet for å ta det ut av datamaskinen.

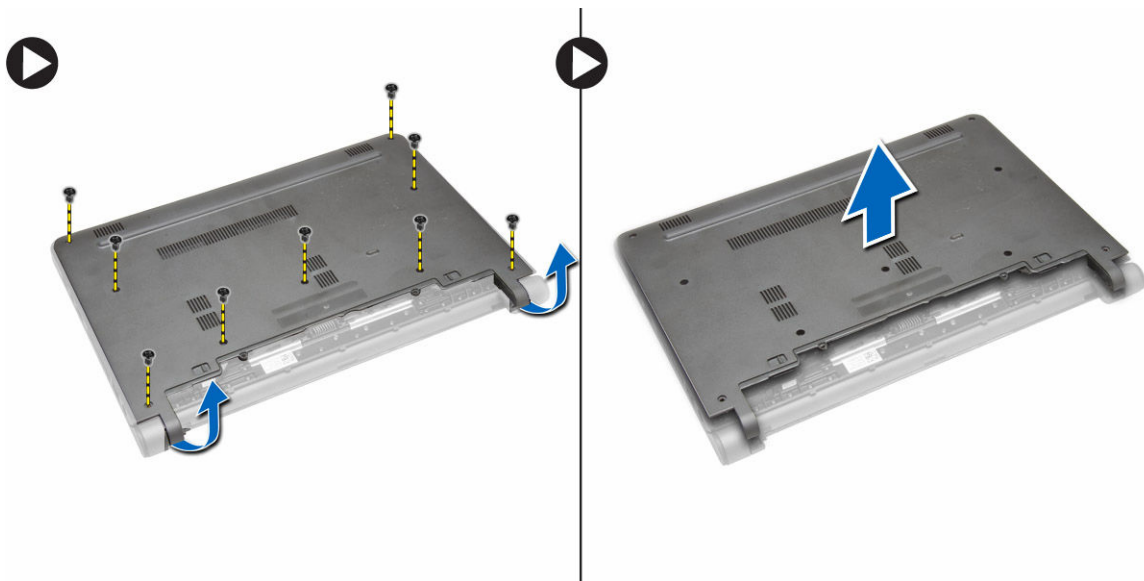


## Sette inn SIM-kortet

1. Sett SIM-kortet inn i sporet på datamaskinen, og trykk til det klikker på plass.
2. Sett inn batteriet.
3. Følg prosedyrene i *Etter at du har arbeidet inne i datamaskinen*.

## Ta av bunndekselet

1. Følg prosedyren i *Før du arbeider inne i datamaskinen*.
2. Ta ut batteriet
3. Utfør følgende trinn for å fjerne bunndekselet fra datamaskinen:
  - a. Skru ut skruene som holder bunndekslet til datamaskinen.
  - b. Frigi kantene på bunndekselet, og fjern bunndekselet fra datamaskinen.

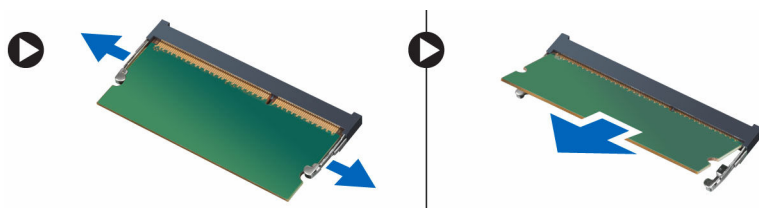


## Sette på bunndekslet

1. Juster kantene på bunndekslet på datamaskinen, og trykk det på datamaskinen til det klikker på plass.
2. Trekk til skruene for å feste bunndekslet til datamaskinen.
3. Sett inn batteriet.
4. Følg prosedyrene i *Etter at du har arbeidet inne i datamaskinen*.

## Ta ut minnet

1. Følg prosedyren i *Før du arbeider inne i datamaskinen*.
2. Ta av:
  - a. batteri
  - b. bunndekslet
3. Utfør følgende trinn for å ta minnemodulen(e) ut av datamaskinen.
  - a. Frigi holdeklipsene fra minnemodulen(e) helt til minnemodulen(e) spretter opp.
  - b. Ta minnemodulen(e) ut av datamaskinen.

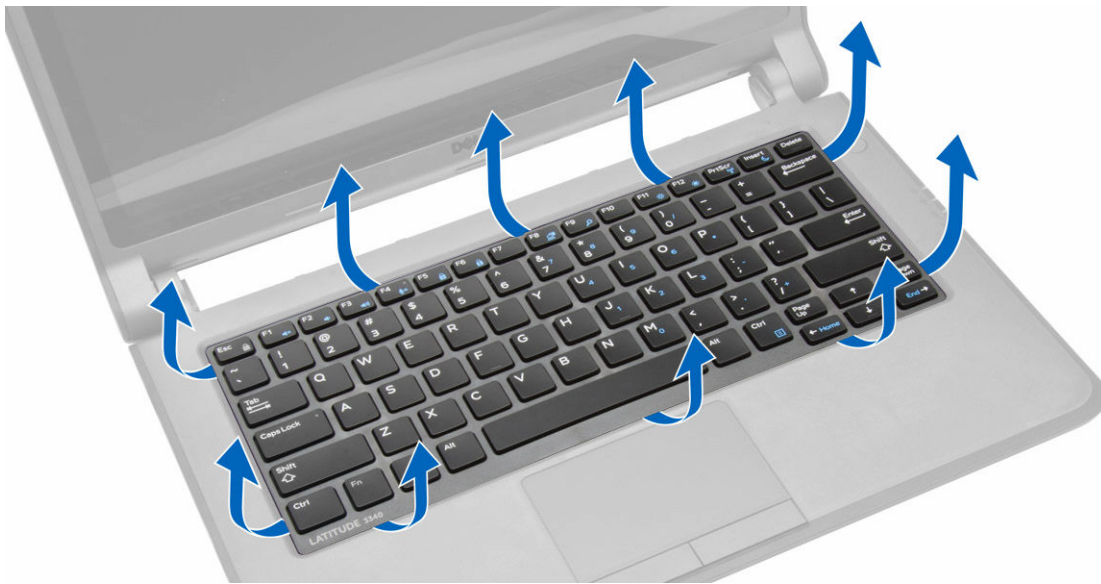


## Sette inn minnet

1. Sett minnemodulen ned i minnekontakten, og trykk deretter til minnemodulen låses på plass med et klikk.
2. Sett på plass:
  - a. bunndekslet
  - b. batteri
3. Følg prosedyrene i *Etter at du har arbeidet inne i datamaskinen*.

## Ta av tastaturrammen

1. Følg prosedyrene i *Før du arbeider inne i datamaskinen*.
2. Frigi tastaturrammen fra bunnen av og jobb deg langs toppkanten.



3. Ta tastaturrammen av datamaskinen.



## Sette på tastaturrammen

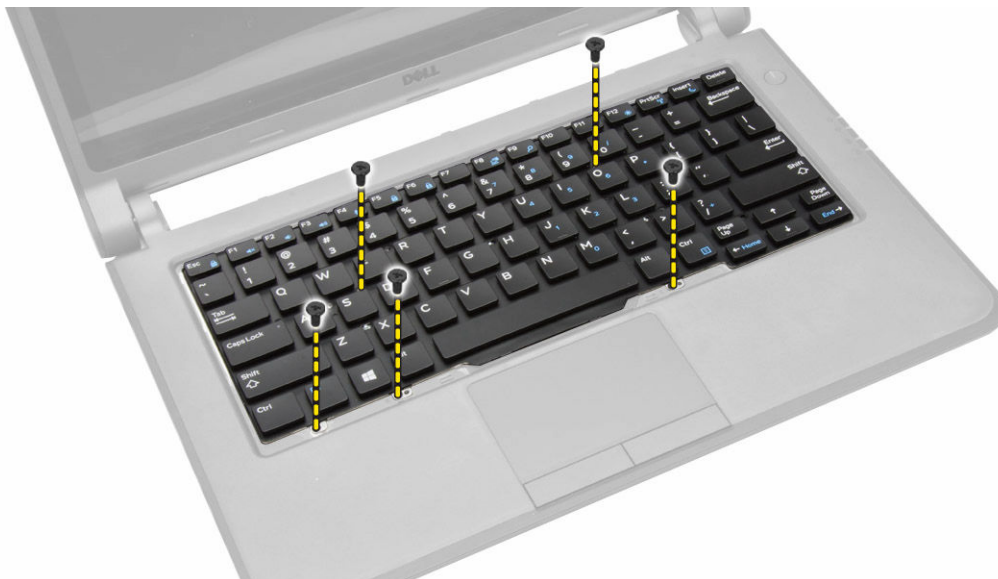
1. Juster tastaturrammen i forhold til sporet.
2. Trykk langs kantene på tastaturrammen til den klikker på plass.
3. Følg prosedyrene i *Etter at du har arbeidet inne i datamaskinen*.

 **MERK:** Det er mulig at du også må trykke midt på tastaturrammen for å feste tastaturrammen på plass.

## Ta av tastaturet

1. Følg prosedyren i *Før du arbeider inne i datamaskinen*.
2. Ta av:
  - a. batteri
  - b. tastaturramme

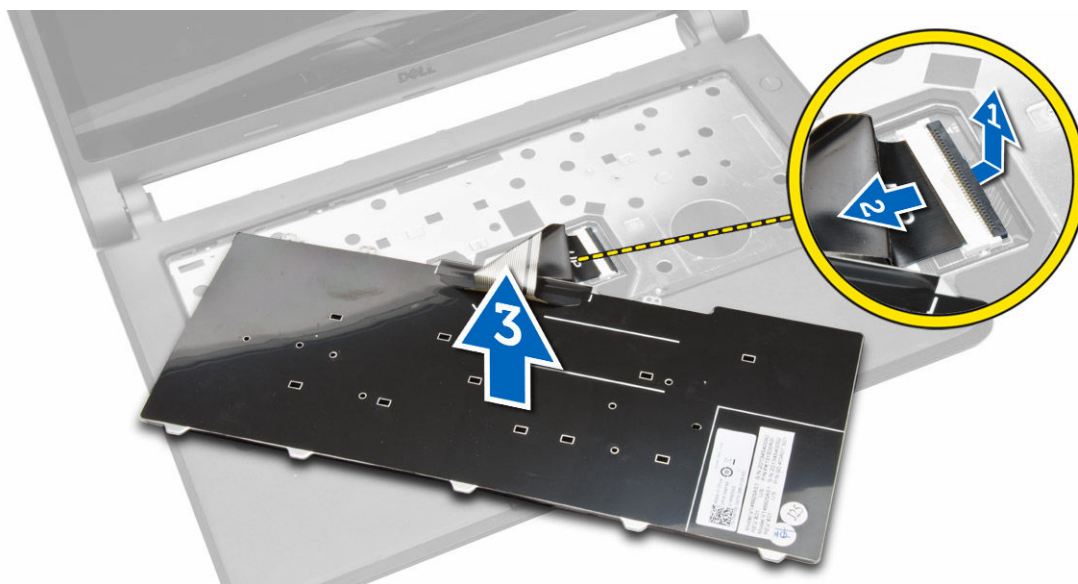
3. Skru ut skruene som fester tastaturet til datamaskinen.



4. Skyv ned [1], og løft opp [2] tastaturet fra datamaskinen for å få tilgang til tastaturkabelen.



5. Snu tastaturet, koble tastaturkabelen fra kontakten, og ta tastaturet ut av datamaskinen.

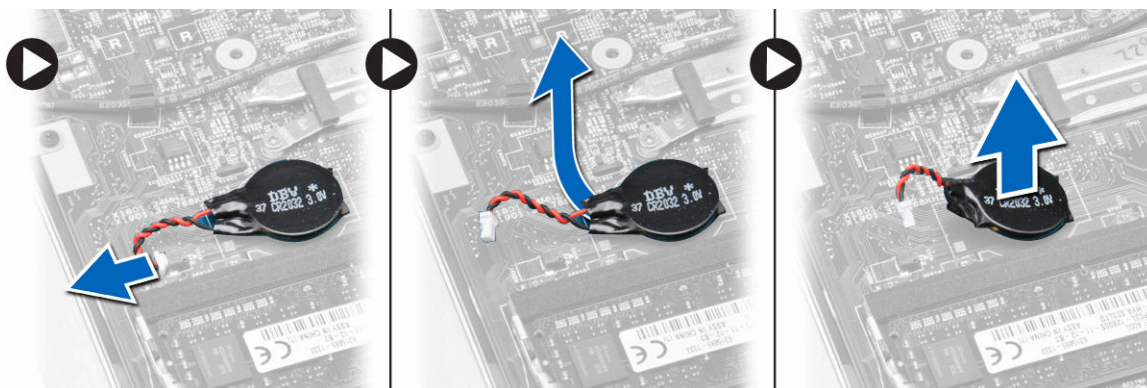


## Montere tastaturet

1. Koble tastaturkabelen til kontakten på datamaskinen.
2. Snu tastaturet, og monter tastaturet på plass.
3. Trekk til skruene for å feste tastaturet til datamaskinen.
4. Sett på plass:
  - a. tastaturramme
  - b. batteri
5. Følg prosedyrene i *Etter at du har arbeidet inne i datamaskinen*.

## Ta ut klokkebatteriet

1. Følg prosedyren i *Før du arbeider inne i datamaskinen*.
2. Fjern:
  - a. batteri
  - b. bunndeksel
3. Utfør følgende trinn for å ta klokkebatteriet ut av datamaskinen:
  - a. Koble kabelen til klokkebatteriet fra hovedkortet.
  - b. Trekk klokkebatteriet fra klebemidlet under hovedkortet.
  - c. Fra klokkebatteriet fra hovedkortet.

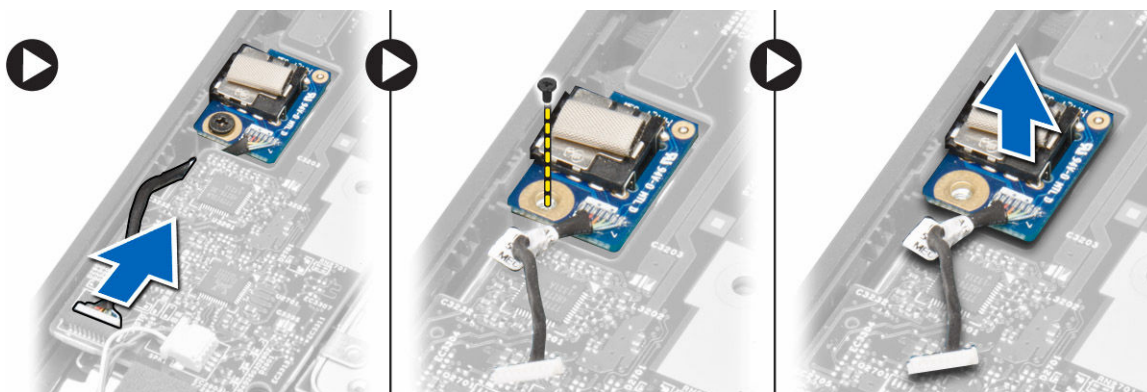


## Sette inn klokkebatteriet

1. Koble kabelen til klokkebatteriet til hovedkortet.
2. Fest klokkebatteriet til festemidlet på hovedkortet.
3. Sett på plass:
  - a. bunndeksel
  - b. batteri
4. Følg prosedyrene i *Etter at du har arbeidet inne i datamaskinen*.

## Ta ut lydkortet

1. Følg prosedyren i *Før du arbeider inne i datamaskinen*.
2. Ta av:
  - a. batteri
  - b. bunndeksel
3. Utfør følgende trinn for å ta lydkortet ut av datamaskinen.
  - a. Koble kabelen til lydkortet fra hovedkortet.
  - b. Fjern skruen som fester lydkortet til datamaskinen.
  - c. Løft og ta kortet til lydkortet ut fra datamaskinen.



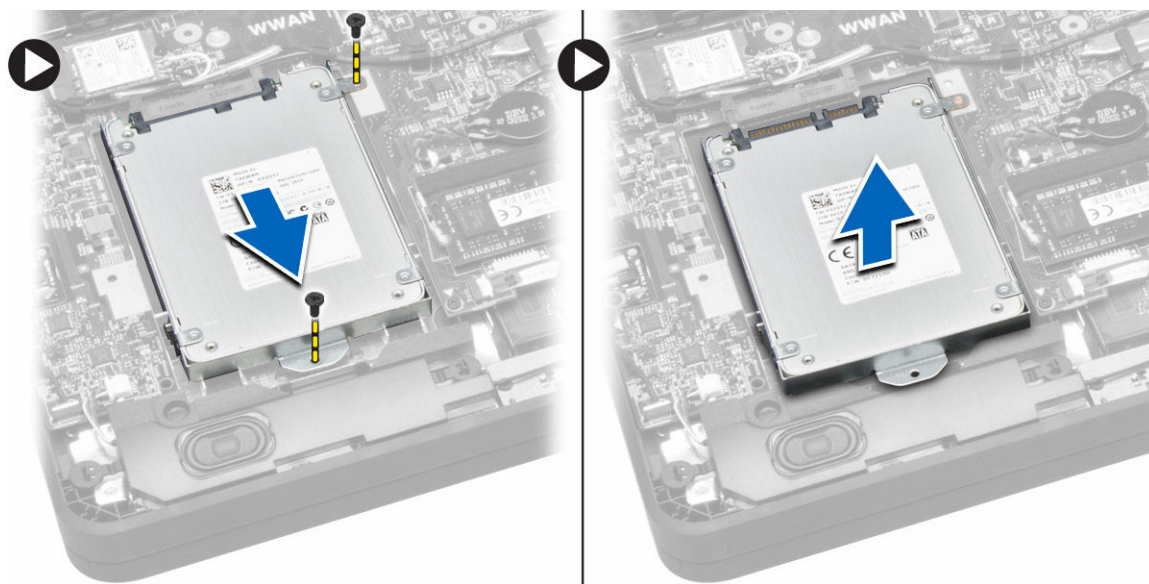
## Sette inn lydkortet

1. Sett lydkortet inni sporet på datamaskinen.
2. Stram til skruen som fester lydkortet til datamaskinen.
3. Koble kabelen til lydkortet til hovedkortet.
4. Sett på plass:
  - a. bunndeksel
  - b. batteri
5. Følg prosedyrene i *Etter at du har arbeidet inne i datamaskinen*.

## Ta ut harddisken

1. Følg prosedyren i *Før du arbeider inne i datamaskinen*.
2. Ta av:
  - a. batteri
  - b. bunndeksel
3. Utføre følgende trinn for å fjerne harddisken fra datamaskinen:

- a. Fjern skruene som fester harddisken til datamaskinen. Skyv harddisken for å koble den fra kontakten på hovedkortet.
- b. Løft harddisken og ta den ut av datamaskinen.

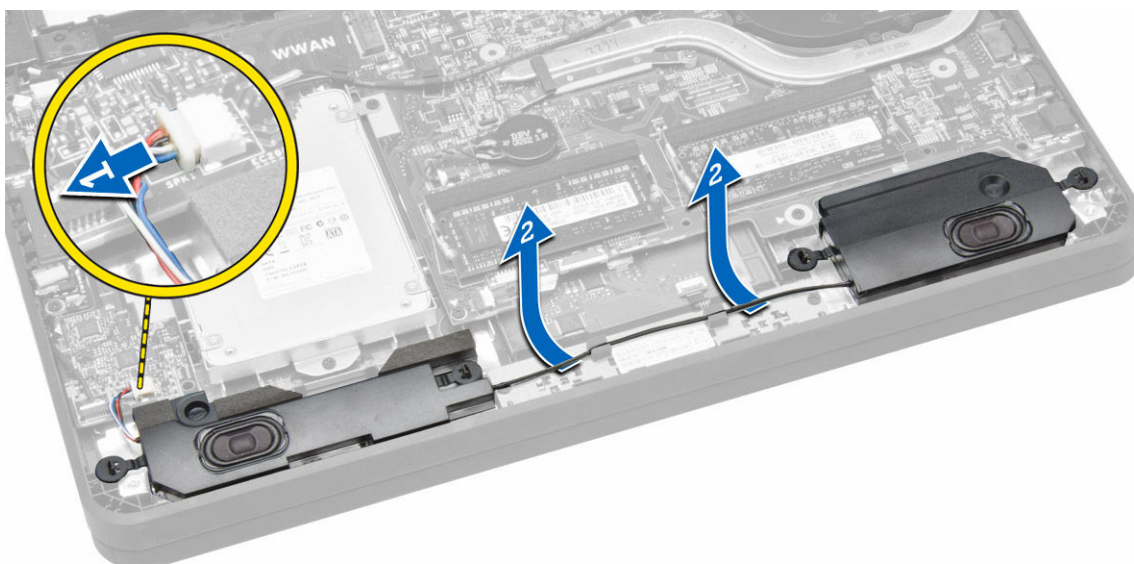


## Sette inn harddisken

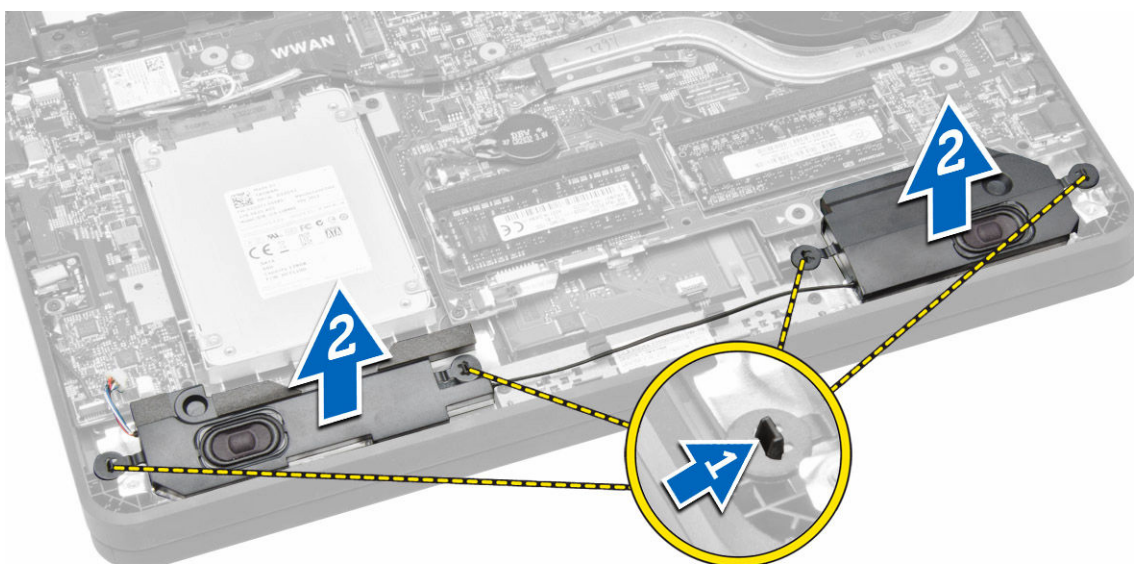
1. Juster harddisken i brønnen på datamaskinen.
2. Skyv harddisken på kontakten på hovedkortet.
3. Trekk til skruene for å feste harddisken til datamaskinen.
4. Sett på plass:
  - a. bunndeksel
  - b. batteri
5. Følg prosedyrene i *Etter at du har arbeidet inne i datamaskinen*.

## Ta av høyttalerne

1. Følg prosedyren i *Før du arbeider inne i datamaskinen*.
2. Ta av:
  - a. batteri
  - b. bunndeksel
3. Koble høyttalerkabelen fra hovedkortet [1]. Fjern høyttalerkabelen fra kabelkanalene på datamaskinen [2].



4. Løsne høyttalertappene fra holderne på datamaskinen [1]. Løft og ta høyttalerne ut av datamaskinen [2].



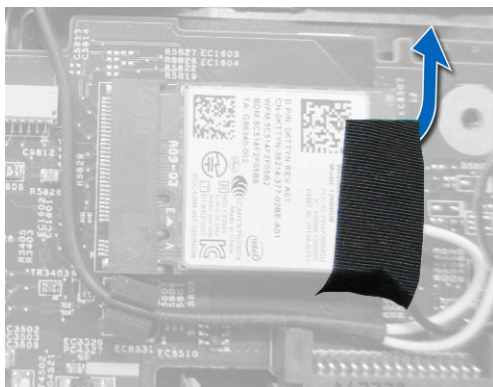
## Montere høyttalerne

1. Sett høyttalerne på plass og før kablene langs kabelkanalene.
2. Trykk ned på høyttalerne til tappene på høyttalerne klikker på plass på datamaskinholderne.
3. Koble høyttalerkabelen til hovedkortet.
4. Sett på plass:
  - a. bunndeksel
  - b. batteri
5. Følg prosedyrene i *Etter at du har arbeidet inne i datamaskinen*.

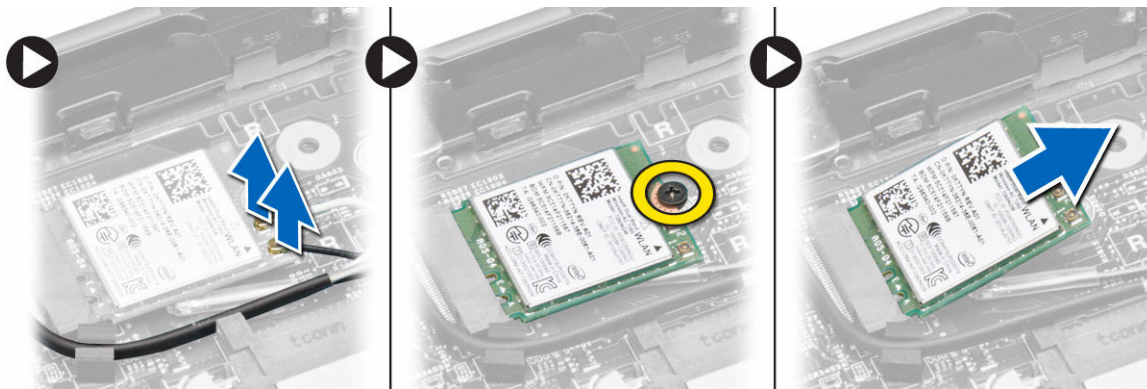
## Ta ut WLAN-kortet (trådløst lokalnettverk)

1. Følg prosedyren i *Før du arbeider inne i datamaskinen*.
2. Ta av:

- a. batteri
  - b. bunndeksel
3. Fjern klebeteipen som fester antennekablene til WLAN-kortet.



4. Utfør følgende trinn for å fjerne WLAN-kortet.
  - a. Koble antennekablene fra WLAN-kortet.
  - b. Skru ut skruen som fester WLAN-kortet til datamaskinen.
  - c. Ta WLAN-kortet ut av datamaskinen.

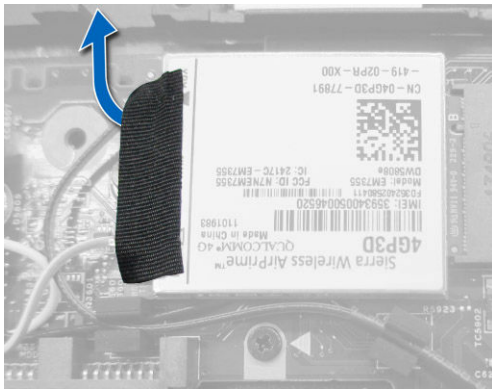


## Sette inn WLAN-kortet

1. Sett WLAN-kortet inn i kontakten på datamaskinen.
2. Trykk WLAN-kortet ned og stram til skruen som fester WLAN-kortet til datamaskinen.
3. Koble antennekablene til deres respektive kontakter som er merket på WLAN-kortet.
4. Påfør klebeteipen for å feste antennekablene til WLAN-kortet.
5. Sett på plass:
  - a. bunndeksel
  - b. batteri
6. Følg prosedyrene i *Etter at du har arbeidet inne i datamaskinen*.

## Ta ut kortet for trådløst fjernnettverk (WWAN)

1. Følg prosedyren i *Før du arbeider inne i datamaskinen*.
2. Ta av:
  - a. batteri
  - b. bunndeksel
3. Fjern klebeteipen som fester antennekablene til WWAN-kortet.



4. Utfør følgende trinn for å fjerne WWAN-kortet.
  - a. Koble antennekablene fra WWAN-kortet.
  - b. Fjern skruen som fester WWAN-kortet til datamaskinen.
  - c. Ta ut WWAN-kortet fra datamaskinen.



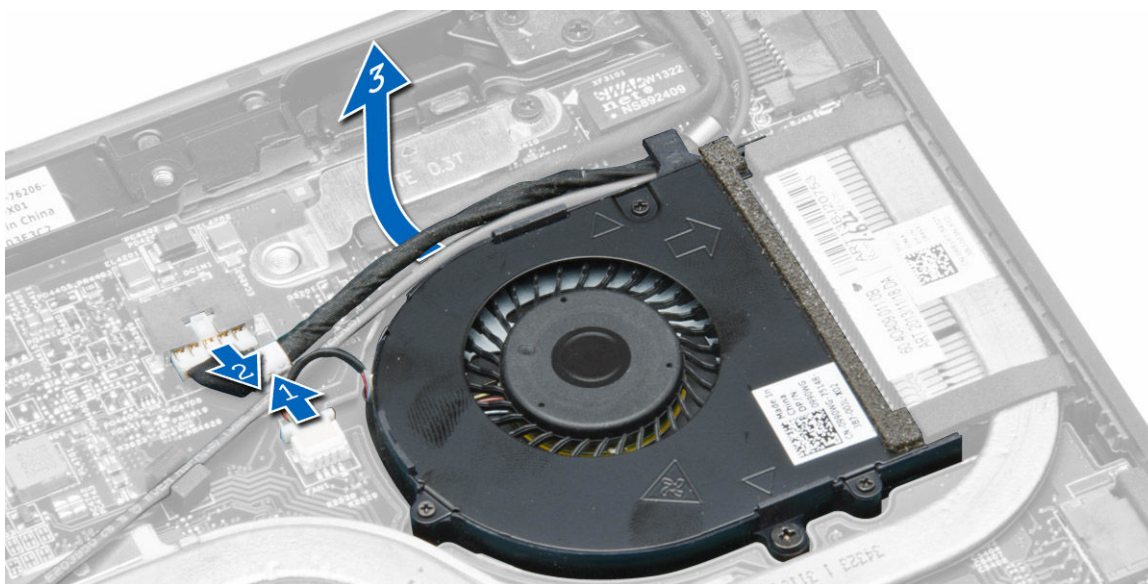
## Sette inn WWAN-kortet

1. Sett WWAN-kortet inn i kontakten på datamaskinen.
2. Trykk WWAN-kortet ned og stram til skruen som fester WWAN-kortet til datamaskinen.
3. Koble antennekablene til deres respektive kontakter som er merket på WWAN-kortet.
4. Påfør klebeteipen for å feste antennekablene til WWAN-kortet.
5. Sett på plass:
  - a. bunndeksel
  - b. batteri
6. Følg prosedyrene i *Etter at du har arbeidet inne i datamaskinen*.

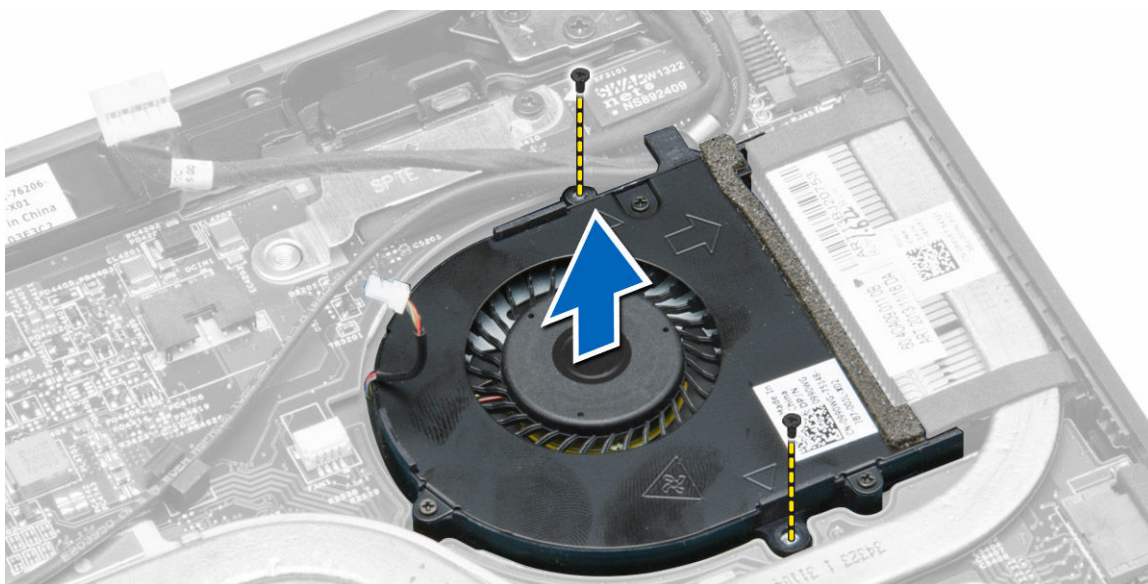
## Ta ut systemviften

1. Følg prosedyrene i *Før du arbeider inne i datamaskinen*.
2. Ta av:
  - a. bunndeksel
  - b. batteri
3. Utfør følgende trinn for å fjerne skjermviften:
  - a. Koble fra kabelen til systemviften [1] og strømkabelen [2] fra hovedkortet.
  - b. Fjern strømkabelen fra holderen for å få tilgang til systemvifteskruen [3].

 **MERK:** Frakobling av strømkabelen er valgfritt. Det anbefales at strømkabelen kobles fra for å gjøre det lettere å ta ut systemviften.



c. Skru ut skruene som fester systemviften til datamaskinen. Løft systemviften vekk fra datamaskinen.

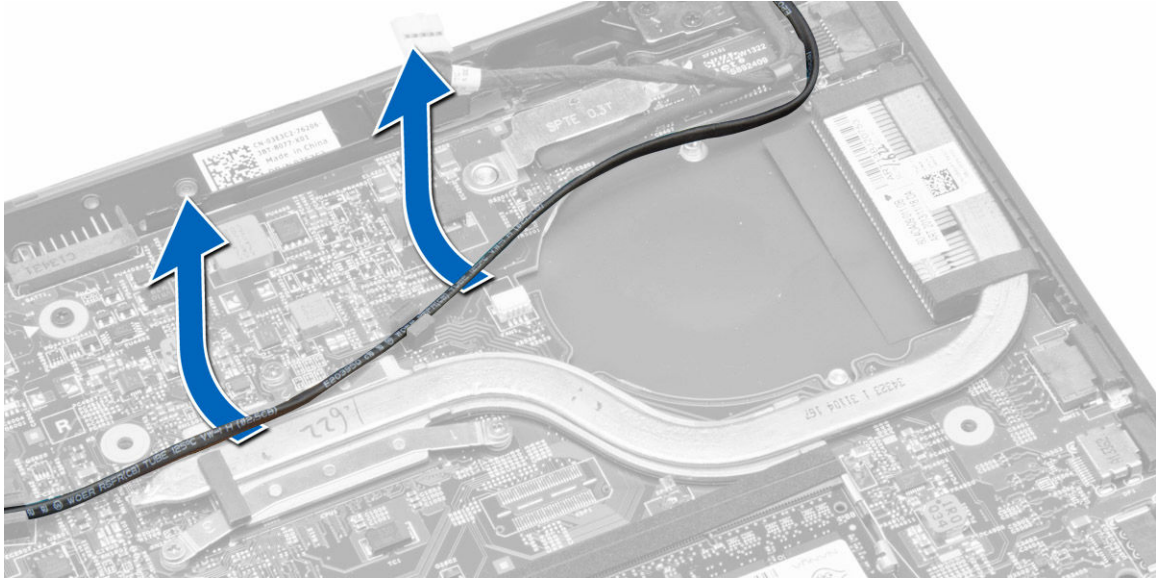


## Sette inn systemviften

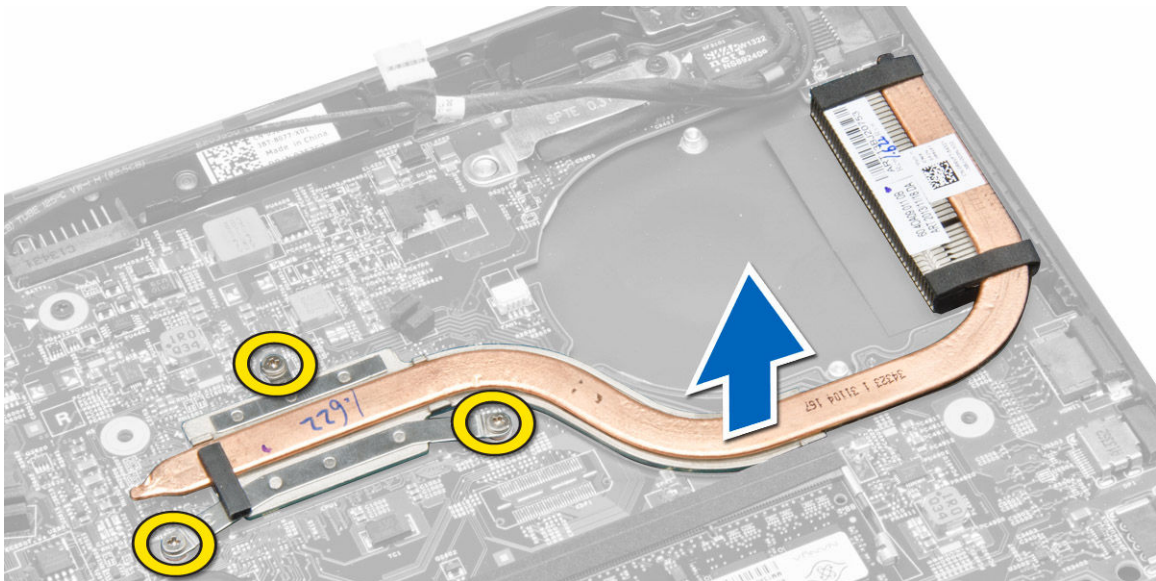
- Utfør følgende trinn for å sette inn systemviften:
  - Sett systemviften inn i sporet som tilhører den på datamaskinen.
  - Koble systemviftekabelen og strømkabelen til hovedkortet.
  - Stram til skruene for å feste systemviften til datamaskinen.
  - Før strømkabelen til holderen på datamaskinen.
- Sett på plass:
  - batteri
  - bunndeksel
- Følg prosedyrene i *Etter at du har arbeidet inne i datamaskinen*.

## Ta ut varmeavlederen

1. Følg prosedyrene i *Før du arbeider inne i datamaskinen*.
2. Ta av:
  - a. batteri
  - b. bunndeksel
  - c. systemvifte
3. Fjern WLAN-antennekablene fra kanalene på hovedkortet.



4. Løsne festeskrueene som fester varmeavlederen til datamaskinen og ta varmeavlederen ut av datamaskinen.



## Installere varmelederen

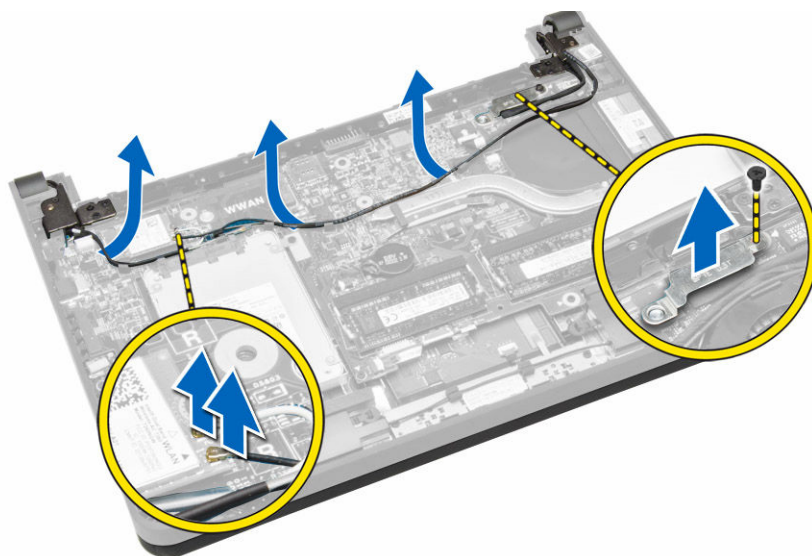
1. Plasser varmeavlederen på datamaskinen.
2. Skru inn festeskrueene for å feste varmeavlederen til hovedkortet.
3. Før WLAN-antennekablene langs kanalene på hovedkortet.



4. Sett på plass:
  - a. systemvifte
  - b. bunndeksel
  - c. batteri
5. Følg prosedyrene i *Etter at du har arbeidet inne i datamaskinen.*

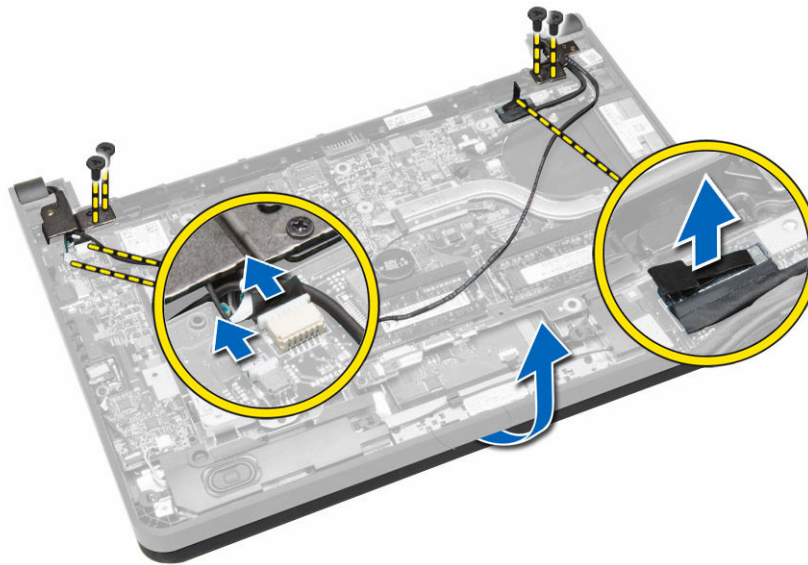
## Ta av skjermenheten

1. Følg prosedyrene i *Før du arbeider inne i datamaskinen.*
2. Ta av:
  - a. batteri
  - b. bunndeksel
3. Utfør følgende:
  - a. Koble antennekablene fra WLAN-kortet. Fjern antennekablene fra WLAN-kortet.
  - b. Fjern skruen som fester braketten over skjermkabelen, og fjern braketten.
  - c. Koble skjermkabelen fra hovedkortet.



4. Utfør følgende:
  - a. Koble fra berøringspanelet, nettverkskontakten og skjermkablene.
  - b. Skru ut skruene som fester skjermhengslene til håndleddstøtten.
  - c. Løft håndleddstøtten vekk fra skjermenheten.

 **FORSIKTIG: Løft håndleddstøtten forsiktig slik at du ikke skader skjermenheten.**



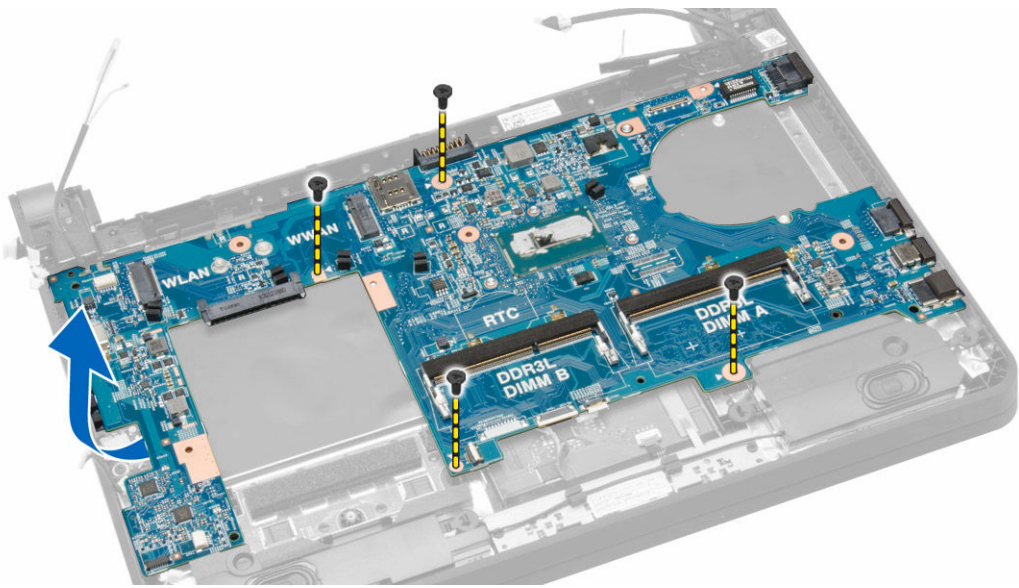
5. Skyv håndleddstøtten vekk for å løsne skjermenheten.



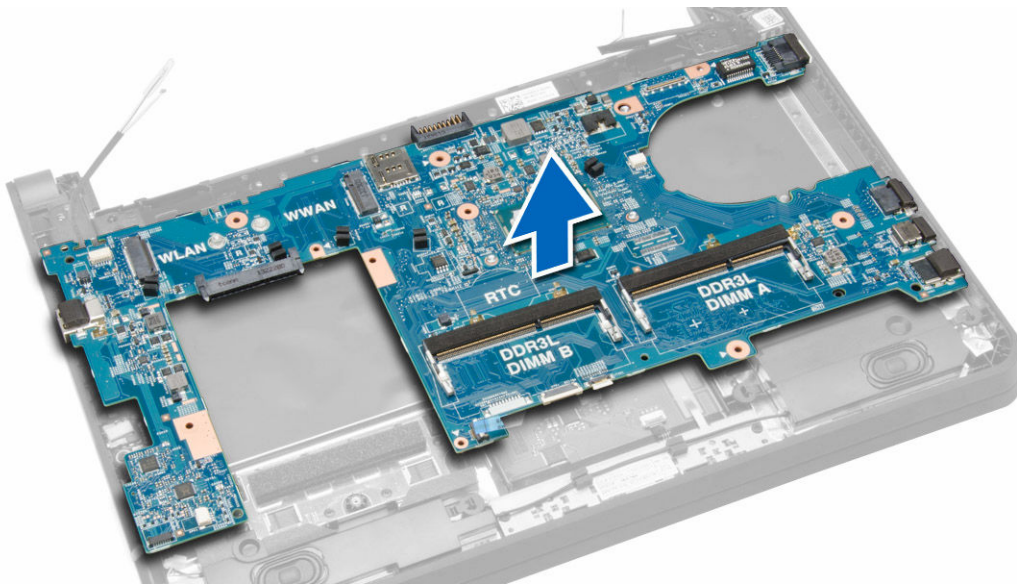
## Montere skjermenheten

1. Innrett håndleddstøtten på skjermenheten.
2. Trekk til skruene for å feste skjermhengslene til skjermenheten.
3. Koble til følgende kabler:
  - a. berøringspanel
  - b. nettverkskontakt
  - c. skjerm
4. Juster braketten over skjermkabelen og stram til skruen som fester braketten til datamaskinen.
5. Koble antennekablene til WLAN-kortet og føre dem lange kanalene på datamaskinen.
6. Sett på plass:
  - a. batteri
  - b. bunndeksel
7. Følg prosedyrene i *Etter at du har arbeidet inne i datamaskinen*.





5. Løft opp hovedkortet og ta det ut av kabinettet.



## Sette inn hovedkortet

1. Sett hovedkortet på kabinettet.
2. Stram til skruene for å feste hovedkortet til kabinettet.
3. Koble følgende kabler til kontaktene på hovedkortet:
  - a. strøm
  - b. skjerm og kabelbrakett til skjermen
  - c. nettverkskontakt
  - d. berøringspanel
  - e. høyttaler
  - f. lydkontakt
  - g. styreplate
4. Sett på plass:
  - a. varmeavleder

- b. systemvifte
- c. WWAN-kort
- d. WLAN-kort
- e. harddisk
- f. lydkort
- g. knappcellebatteri
- h. tastatur
- i. tastaturramme
- j. minnemoduler
- k. bunndeksel
- l. SIM-kort
- m. batteri
- n. SD-kort

**5.** Følg prosedyrene i *Etter at du har arbeidet inne i datamaskinen*.

# Systemoppsett

Systemoppsettet gir deg muligheten til å administrere datamaskinens maskinvare og spesifisere BIOS-alternativer. Fra systemoppsettet kan du:

- Endre NVRAM-innstillingene etter at du har lagt til eller fjernet maskinvare.
- Se på systemets maskinvarekonfigurering
- Aktivere eller deaktivere integrerte enheter
- Sette ytelses- og strømadministrasjonsgrenser
- Administrere datamaskinens sikkerhet

## Oppstartsrekkefølge

Oppstartsrekkefølgen gir deg muligheten til å overstyre den systemdefinerte oppstartsrekkefølgen, og starte på en angitt enhet (f.eks. en optisk stasjon eller annen harddisk). Under POST, når Dell-logoen vises, kan du:

- Åpne systemkonfigurasjon ved å trykke <F2>
- Åpne en engangsoppstartsmeny ved å trykke <F12>

Oppstartsmenyen vises enhetene som du kan starte fra, inkludert et alternativ for diagnostisering. Alternativene på oppstartsmenyen er:

- Removable Drive (ekstern flyttbar stasjon) (hvis tilgjengelig)
- STXXXX Drive (stasjon STXXXX)

 **MERK: XXX angir SATA-nummeret.**


- Optical Drive (optisk stasjon)
- Diagnostics (Diagnostikk)

 **MERK: Hvis du velger Diagnostics, vil du bli presentert med ePSA diagnostics-skjermen.**

Skjermen med oppstartsekvsen gir deg også muligheten til å gå inn på systemoppsettet.

## Navigeringsknapper


Følgende tabell viser navigeringstastene for systemoppsettet.

 **MERK: Når det gjelder de fleste av alternativene på systemoppsettet så blir de endringene du gjør registrert, men de vil ikke gjelde før etter at du har startet systemet på nytt.**

**Tabell 1. Navigeringsknapper**

Taster	Navigasjon
Opp-pil	Går til forrige felt
Ned-pil	Går til neste felt
<Enter>	Gir deg muligheten til å velge en verdi i det valgte feltet (hvis mulig), eller følge en kobling i et felt.
Mellomromstast	Utvider eller slår sammen en nedtrekkslistem hvis tilgjengelig.




Taster	Navigasjon
<Tab>	Flytter markøren til neste fokusområde.
	 <b>MERK: Gjelder bare standard grafisk visning.</b>
<Esc>	Går til forrige side helt fra til hovedmenyen. Hvis du trykker <Esc> på hovedmenyen, vil du blir presentert med en melding som ber deg lagre ev. endringer og starte systemet på nytt.
<F1>	Viser systemoppsettets hjelpefil.

## Alternativer i System Setup



 **MERK: Avhengig av datamaskinen og enhetene som er installert, er det mulig at noen av elementene i denne listen ikke vises.**

Tabell 2. Generelt

Alternativ	Beskrivelse
<b>System Information</b>	Denne delen inneholder en oversikt over de viktigste maskinvarefunksjonene på datamaskinen. <ul style="list-style-type: none"> <li>· System Information</li> <li>· Memory Information (Minneinformasjon)</li> <li>· Processor Information (Prosesorinformasjon)</li> <li>· Device Information (Enhetsinformasjon)</li> </ul>
<b>Battery Information</b>	Viser batteriets ladestatus.
<b>Boot Sequence</b>	Med denne funksjonen kan du angi rekkefølgen som BIOS bruker for å søke gjennom enheter på jakt etter et operativsystem. Alle alternativene er valgt. <ul style="list-style-type: none"> <li>· Windows Boot Manager</li> <li>· UEFI LITEONIT LCS-128M6S 2.57 mm XX GB.</li> </ul> <p> <b>MERK: XX henviser til størrelsen på harddisken.</b></p> <p>Du kan også velge alternativet Boot List (oppstartsliste). Alternativene er:</p> <ul style="list-style-type: none"> <li>· Legacy (Eldre)</li> <li>· <b>UEFI</b> (Standardinnstilling)</li> </ul>
<b>Advanced Boot Options</b>	Gir deg muligheten til å aktivere Legacy Option ROMs (eldre ROM) under UEFI oppstartsmodus.
<b>Date/Time</b>	Her kan du angi dato og klokkeslett.

Tabell 3. System Configuration (Systemkonfigurasjon)

Alternativ	Beskrivelse
<b>Integrated NIC</b>	Her kan du konfigurere den integrerte nettverkskontrolleren. Alternativene er: <ul style="list-style-type: none"> <li>· Disabled (deaktivert)</li> <li>· Enabled (aktivert)</li> <li>· <b>Enabled w/PXE</b> (aktivert m/PXE) (standardinnstilling)</li> <li>· Enabled UEFI Network Stack (aktivert UEFI-nettverksstabel)</li> </ul>






Alternativ	Beskrivelse
<b>SATA Operation</b>	<p data-bbox="999 197 1482 411"> <b>MERK:</b> Dette alternativet er deaktivert som standard. Dersom dette alternativet aktiveres, installeres de tilgjengelige UEFI-nettverksprotokollene slik at pre-OS- og OS-nettverksfunksjonene kan brukes til å aktivere NIC-er. Det er mulig at Enabled w/PXE (aktivert x/PXE) må deaktiveres for å bruke dette alternativet.</p> <p data-bbox="954 443 1378 499">Her kan du konfigurere den interne SATA-harddiskkontrolleren. Alternativene er:</p> <ul data-bbox="954 510 1251 569" style="list-style-type: none"> <li>· Disabled (deaktivert)</li> <li>· <b>AHCI</b> (standardinnstilling)</li> </ul>
<b>Drives</b>	<p data-bbox="954 596 1422 646"> <b>MERK:</b> SATA er konfigurert til å støtte AHCI-modus.</p> <p data-bbox="954 674 1398 730">Her kan du konfigurere de innebygde SATA-stasjonene. Alternativet er:</p> <ul data-bbox="954 741 1070 766" style="list-style-type: none"> <li>· SATA-0</li> </ul> <p data-bbox="954 789 1370 814">Standard innstilling: Stasjonen er aktivert.</p>
<b>SMART Reporting</b>	<p data-bbox="954 852 1482 993">Dette feltet avgjør om harddiskfeil for de integrerte harddiskene rapporteres under oppstart. Denne teknologien er en del av SMART-spesifikasjonen (Self Monitoring Analysis and Reporting Technology).</p> <ul data-bbox="954 1003 1482 1077" style="list-style-type: none"> <li>· <b>Enable SMART Reporting</b> (Aktiver SMART-rapportering) – Dette alternativet er deaktivert som standard.</li> </ul>
<b>USB Configuration</b>	<p data-bbox="954 1108 1337 1165">Her kan du angi USB-konfigurasjonen. Alternativene er:</p> <ul data-bbox="954 1176 1450 1316" style="list-style-type: none"> <li>· Enable Boot Support (aktiver oppstartstøtte)</li> <li>· Enable External USB Port (aktiver ekstern USB-port)</li> <li>· Enable USB 3.0 Controller (Aktiver USB 3.0-kontroller)</li> </ul> <p data-bbox="954 1339 1437 1367">Standardinnstilling: Alle alternativene er aktivert.</p>
<b>USB PowerShare</b>	<p data-bbox="954 1402 1465 1484">Her kan du konfigurere virkemåten til USB PowerShare-funksjonen. Alternativet er deaktivert som standard.</p> <ul data-bbox="954 1495 1378 1543" style="list-style-type: none"> <li>· Enable USB PowerShare (aktiver USB PowerShare)</li> </ul>
<b>Audio</b>	<p data-bbox="954 1579 1461 1635">Her kan du aktivere eller deaktivere den integrerte lydkontrolleren.</p> <ul data-bbox="954 1646 1461 1671" style="list-style-type: none"> <li>· <b>Enable Audio</b> (aktiver lyd) (standardinnstilling)</li> </ul>
<b>Unobtrusive Mode</b>	<p data-bbox="954 1703 1469 1785">Når aktivert kan du trykke på <b>&lt;Fn&gt; + &lt;B&gt;</b> for å slå av alle lysene og lyd fra systemet. Trykk på <b>&lt;Fn&gt; + &lt;B&gt;</b> for å gjenoppta vanlig drift.</p> <ul data-bbox="954 1795 1401 1820" style="list-style-type: none"> <li>· Aktiver Unobtrusive Mode (stille modus)</li> </ul> <p data-bbox="954 1843 1233 1871">Er deaktivert som standard.</p>


Alternativ	Beskrivelse
<b>Miscellaneous Devices</b>	<p>Her kan du aktivere eller deaktivere de ulike integrerte enhetene. Alternativene er:</p> <ul style="list-style-type: none"> <li>· Enable Microphone (aktiver mikrofon)</li> <li>· Hard Drive Free Fall Protection (fallbeskyttelse for harddisk)</li> <li>· Enable Camera (aktiver kamera)</li> <li>· Enable Media Card (aktiver mediekort)</li> <li>· Disable Media Card (deaktiver mediekort)</li> </ul> <p>Standardinnstilling: Alle enheter er aktivert.</p>

Tabell 4. Skjermkort

Alternativ	Beskrivelse
<b>LCD Brightness</b>	Her kan du angi lysstyrken på panelet når omgivelsessensoren er av.


Tabell 5. Security (Sikkerhet)

Alternativ	Beskrivelse
<b>Admin Password</b>	<p>Her kan du angi, endre eller slette administratorpassordet.</p> <p> <b>MERK: Du må angi et administratorpassord først hvis et administrator benyttes sammen med et systempassord og/eller et harddiskpassord</b></p> <p> <b>MERK: Passordendringer trer i kraft umiddelbart.</b></p> <p> <b>MERK: Hvis du sletter administratorpassordet, slettes system- og harddiskpassordet automatisk.</b></p> <p> <b>MERK: Passordendringer trer i kraft umiddelbart.</b></p> <p>Standardinnstilling: <b>Ikke angitt</b></p>
<b>System Password</b>	<p>Her kan du angi, endre eller slette systempassordet.</p> <p> <b>MERK: Passordendringer trer i kraft umiddelbart.</b></p> <p>Standardinnstilling: <b>Ikke angitt</b></p>
<b>Internal HDD-0 Password</b>	<p>Her kan du angi, endre eller slette administratorpassordet.</p> <p>Standardinnstilling: <b>Ikke angitt</b></p>
<b>Strong Password</b>	<p>Her kan du angi at sterke passord alltid må angis.</p> <p>Standard innstilling: <b>Enable Strong Password</b> (aktiver sterkt passord) er deaktivert.</p>
<b>Password Configuration</b>	Du kan selv definere lengden på passordet ditt. Min = 4, Maks = 32
<b>Password Bypass</b>	<p>Her kan du aktivere eller deaktivere tillatelse til å gå forbi systempassordet og det interne HDD-passordet hvis de er angitt. Alternativene er:</p> <ul style="list-style-type: none"> <li>· <b>Disabled</b> (deaktivert) (standardinnstilling)</li> <li>· Reboot bypass (forbigåelse ved omstart)</li> </ul>
<b>Password Change</b>	<p>Her kan du aktivere eller deaktivere tillatelse til å endre system- og harddiskpassordet når administratorpassordet er angitt.</p> <p>Standardinnstilling: <b>Allow Non-Admin Password Changes</b> (tillat endring av andre passord enn administratorpassord) er ikke valgt.</p>

Alternativ	Beskrivelse
<b>Non-Admin Setup Changes</b>	Her kan du bestemme om endringer i konfigurasjon er tillatt når et administratorpassord er angitt. Alternativet er deaktivert. <ul style="list-style-type: none"> <li>Allows Wireless Switch Changes (tillat endring i trådløstilkobling)</li> </ul>
<b>Computrace</b>	Her kan du aktivere eller deaktivere programvaren Computrace (tillegg). Alternativene er: <ul style="list-style-type: none"> <li><b>Deactivate</b> (deaktiver) (standardinnstilling)</li> <li>Disable (deaktiver)</li> <li>Activate (aktiver)</li> </ul> <p> <b>MERK: Alternativene Activate (Aktiver) og Deactivate (Deaktiver) aktiverer eller deaktiverer funksjonen permanent slik at den ikke kan endres senere.</b></p>
<b>CPU XD Support</b>	Her kan du aktivere modusen Execute Disable (utfør deaktivering) for prosessoren. Standardinnstilling: <b>Enable CPU XD Support</b> (aktiver CPU XD-støtte)
<b>OROM Keyboard Access</b>	Her kan du definere tilgang til skjermbildene Option ROM Configuration ved hjelp av hurtigtaster under oppstart. Alternativene er: <ul style="list-style-type: none"> <li><b>Enable</b> (aktiver) (standardinnstilling)</li> <li>One Time Enable (aktiver én gang)</li> <li>Disable (deaktiver)</li> </ul>
<b>Admin Setup Lockout</b>	Gjør at du kan hindre brukere i å starte Setup når det er angitt et administratorpassord. Standardinnstilling: <b>Disabled</b> (deaktivert)

**Tabell 6. Secure Boot**


Alternativ	Beskrivelse
Secure Boot Enable	Her kan du aktivere eller deaktivere sikker oppstart. Alternativene er: <ul style="list-style-type: none"> <li>Disabled (deaktivert)</li> <li><b>Enabled</b> (Aktivert) (standardinnstilling)</li> </ul>
Expert Key Management	Gir deg bare muligheten til å manipulere databasene med sikkerhetsnøkler hvis systemet er i modusen Custom (Egendefinert). Alternativet <b>Enable Custom Mode</b> (Aktiver egendefinert modus) er deaktivert som standard. Alternativene er: <ul style="list-style-type: none"> <li>PK</li> <li>KEK</li> <li>db</li> <li>dbx</li> </ul> <p>Hvis du aktivere <b>Custom Mode</b> (Egendefinert modus), vises de relevante alternativene for <b>PK, KEK, db, and dbx</b>. Alternativene er:</p> <ul style="list-style-type: none"> <li><b>Save to File</b> (Lagre til fil) - Lagrer nøklene i en brukervalgt fi</li> <li><b>Replace from File</b> (Erstatt fra fil) - Erstatter den gjeldende nøkkel med en nøkkel fra en valgt fil</li> <li><b>Append from File</b> (Legg til fra fil) - Legger til en nøkkel i den valgte databasen fra en valgt fil</li> <li><b>Delete</b> (Slett) - Sletter den valgte nøkkelen</li> </ul>

Alternativ	Beskrivelse
	<ul style="list-style-type: none"> <li>· <b>Reset All Keys</b> (Tilbakestill alle nøkler) - Tilbakestill til standardinnstillingen</li> <li>· <b>Delete All Keys</b> (Slett alle nøkler) - Sletter alle nøkler</li> </ul> <p> <b>MERK: Hvis du deaktiverer egendefinert modus vil alle endringer du har gjort bli slettet og alle nøkler vil bli tilbakestilt til standardinnstillingen.</b></p>

Tabell 7. Performance (Ytelse)

Alternativ	Beskrivelse
<b>Multi Core Support</b>	<p>Dette feltet angir om én eller samtlige kjerner skal være aktivert i prosessen. Noen programmer får bedre ytelse med flere kjerner. Dette alternativet er aktivert som standard. Du kan aktivere eller deaktivere støtte for flere kjerner for prosessoren. Alternativene er:</p> <ul style="list-style-type: none"> <li>· <b>All</b> (alle) (standardinnstilling)</li> <li>· 1</li> <li>· 2</li> </ul>
<b>Intel SpeedStep</b>	<p>Her kan du aktivere eller deaktivere funksjonen Intel SpeedStep.</p> <p>Standardinnstilling: <b>Enable Intel SpeedStep</b> (aktiver Intel SpeedStep)</p>
<b>C States Control</b>	<p>Her kan du aktivere eller deaktivere ekstra hviletillstander prosessoren.</p> <p>Standardinnstilling: <b>Enable C States</b> (Aktiver C-statuser)</p>
<b>Intel TurboBoost</b>	<p>Her kan du aktivere eller deaktivere Intel TurboBoost-modusen på prosessoren.</p> <p>Standardinnstilling: <b>Enable Intel TurboBoost</b> (aktiver Intel TurboBoost)</p>
<b>Hyper-Thread Control</b>	<p>Her kan du aktivere eller deaktivere Hyper-Threading i prosessoren.</p> <p>Standardinnstilling: <b>Enabled</b> (aktivert)</p>
<b>Rapid Start Technology</b>	<p>Her kan du aktivere eller deaktivere funksjonen Intel Rapid Start som forbedrer batteriets levetid ved å automatisk sette systemet i lavstrømstilstand under hvilemodus etter en brukerbestemt tidsperiode.</p> <ul style="list-style-type: none"> <li>· Funksjonen Intel Rapid Start</li> <li>· Overgang til Rapid Start når tidsuret benyttes</li> </ul> <p>Standardinnstilling: <b>Both fields are Enabled (begge feltene er aktivert)</b></p>

**Tabell 8. Power Management (Strømstyring)**

<b>Alternativ</b>	<b>Beskrivelse</b>
<b>AC Behavior</b>	<p>Her kan du angi at datamaskinen skal slås på automatisk når en vekselstrømadapter kobles til. Alternativet er deaktivert.</p> <ul style="list-style-type: none"><li>• Wake on AC (vekking fra vekselstrøm)</li></ul>
<b>Auto On Time</b>	<p>Her kan du angi et klokkeslett da datamaskinen skal slås på automatisk. Alternativene er:</p> <ul style="list-style-type: none"><li>• <b>Disabled</b> (deaktivert) (standardinnstilling)</li><li>• Every Day (hver dag)</li><li>• Weekdays (ukedager)</li><li>• Select Days (utvalgte dager)</li></ul>
<b>USB Wake Support</b>	<p>Her kan du aktivere USB-enhetene slik at de vekker datamaskinen fra ventemodus. Alternativet er deaktivert</p> <ul style="list-style-type: none"><li>• Enable USB Wake Support (aktiver støtte for USB-vekking)</li></ul>
<b>Wireless Radio Control</b>	<p>Her kan du kontrollere WLAN- og WWAN-radio. Alternativene er:</p> <ul style="list-style-type: none"><li>• Control WLAN Radio (kontroller WLAN-radio)</li><li>• Control WWAN Radio (kontroller WWAN-radio)</li></ul> <p>Standardinnstilling: Begge alternativene er deaktivert.</p>
<b>Wake on LAN/WLAN</b>	<p>Dette alternativet lar datamaskinen starte fra av-tilstand ved hjelp av et spesielt LAN-signal. Vekking fra ventemodus påvirkes ikke av denne innstillingen og må aktiveres i operativsystemet. Denne funksjonen virker bare når datamaskinen er koblet til vekselstrøm.</p> <ul style="list-style-type: none"><li>• <b>Disabled</b> (deaktivert) - Tillater ikke at systemet slås på av spesielle LAN-signaler når det mottar et vekkesignal fra LAN eller trådløst LAN. (standardinnstilling)</li><li>• LAN Only (bare LAN) – Tillater at systemet slås på av spesielle LAN-signaler.</li><li>• WLAN Only (bare WLAN)</li><li>• LAN or WLAN (LAN eller WLAN)</li><li>• LAN with PXE Boot (LAN med PXE Boot)</li></ul>
<b>Block Sleep</b>	<p>Her kan du hindre datamaskinen i å gå i hvilemodus. Alternativet er deaktivert som standard.</p> <ul style="list-style-type: none"><li>• Block Sleep (S3) (blokker hvilemodus (S3))</li></ul>
<b>Peak Shift</b>	<p>Peak Shift minimerer strømbruken når etterspørselen er på topp, Alternativet er aktivert som standard.</p>
<b>Advance Battery Charge Configuration</b>	<p>Advanced Battery Charge hjelper å holde batteriet i orden samtidig som den støtter batteriet under stort forbruk i løpet av arbeidsdagen. Alternativet er deaktivert som standard.</p>
<b>Primary Battery Charge Configuration</b>	<p>Her kan du endre batteriets konfigurasjon.</p> <ul style="list-style-type: none"><li>• <b>Adaptive</b> (Tilpassende) (Standardinnstilling)</li><li>• Standard</li><li>• ExpressCharge</li><li>• Primarily AC use (primært bruk med strømforsyning)</li><li>• Custom (egendefinert)</li></ul>
	<p> <b>MERK: Batteriinnstillinger er muligens ikke tilgjengelig for alle batterityper. For å kunne aktivere dette alternativet må Advanced Battery Charge Mode være deaktivert.</b></p>
<b>Intel Smart Connect Technology</b>	<p>Denne funksjonen gjør at systemet med bestemte mellomrom, registrer trådløse koblingen i nærheten mens systemet hviler.</p> <p>Standardinnstilling: <b>Enabled</b> (aktivert)</p>

**Tabell 9. POST Behavior**


Alternativ	Beskrivelse
<b>Adapter Warnings</b>	Her kan du aktivere varselsmeldinger når visse strømadaptere brukes. Alternativet er aktivert som standard. <ul style="list-style-type: none"> <li>· Enable Adapter Warnings (aktiver adaptervarsler)</li> </ul>
<b>Keypad</b>	Her kan du velge én av to metoder for å aktivere tastaturet som er innfelt i det interne tastaturet. <ul style="list-style-type: none"> <li>· <b>Fn Key Only</b> (Kun Fn-tasten) (Standardinnstilling)</li> <li>· By Numlock (med NumLock)</li> </ul>
<b>Numlock Enable</b>	Her kan du aktivere Numlock når systemer starter opp. Dette alternativet er aktivert som standard.
<b>Fn Key Emulation</b>	Her kan du tilordne <Scroll Lock>-tastfunksjonen på PS2-tastaturer med <Fn>-tasten på et internt tastatur. Alternativet er aktivert som standard. <ul style="list-style-type: none"> <li>· Enable Fn Key Emulation (aktiver emulering av Fn-tast)</li> </ul>
<b>Fn Lock Options</b>	Dette alternativet muliggjør snarveistast-kombinasjonen <b>&lt;Fn&gt; +&lt;Esc&gt;</b> for å veksle den primære atferden til <F1> – <F12> mellom standard og sekundær funksjon. <ul style="list-style-type: none"> <li>· <b>Fn Lock Hot Key</b> (standardinnstilling) <ul style="list-style-type: none"> <li>– <b>Standard</b> (standardinnstilling)</li> <li>– Sekundær</li> </ul> </li> </ul>
<b>Fastboot</b>	Her kan du øke hastigheten på oppstartsprosessen. Alternativene er: <ul style="list-style-type: none"> <li>· <b>Minimal</b> (standardinnstilling)</li> <li>· Thorough (Grundig)</li> <li>· Auto</li> </ul>
<b>Extend BIOS POST Time</b>	Dette alternativ lager en ekstra forsinkelse før oppstart. Dette gjør at POST-statusmeldingene kan sees. <ul style="list-style-type: none"> <li>· <b>0 seconds</b> (0 sekunder) (Standardinnstillingen)</li> <li>· 5 seconds (5 sekunder)</li> <li>· 10 seconds (10 sekunder)</li> </ul>

**Tabell 10. Virtualization Support (virtualiseringsstøtte)**

Alternativ	Beskrivelse
<b>Virtualization</b>	Dette alternativet angir om en VMM (Virtual Machine Monitor) kan bruke de ekstra maskinvarefunksjonene i Intels virtualiseringsteknologi. <ul style="list-style-type: none"> <li>· <b>Enable Intel Virtualization Technology</b> (aktiver Intels virtualiseringsteknologi) (standardinnstilling)</li> </ul>

**Tabell 11. Wireless (Trådløst)**

Alternativ	Beskrivelse
<b>Wireless Switch</b>	Her kan du angi hvilke trådløsheter som skal styres av trådløsbryteren. Alternativene er: <ul style="list-style-type: none"> <li>· WWAN</li> <li>· Bluetooth</li> <li>· WLAN</li> </ul> <p>Alle alternativene er aktivert som standard.</p>

Alternativ	Beskrivelse
	 <b>MERK: I Windows 8.1 er alternativet Wireless Switch (Trådløs bryter) styrt av driveren i operativsystemet. Dette betyr at en justering her ikke påvirker oppførselen til trådløsbryteren.</b>
<b>Wireless Device Enable</b>	<p>Her kan du aktivere eller deaktivere interne trådløse enhetene. Alternativene er:</p> <ul style="list-style-type: none"> <li>· WWAN</li> <li>· Bluetooth</li> <li>· WLAN</li> </ul> <p>Alle alternativene er aktivert som standard.</p>
<b>Lid-Mounted Wireless Activity LED</b>	<p>Dette feltet brukes til å styre trådløs aktivitet LED-montert på systemlokket.</p> <ul style="list-style-type: none"> <li>· Alltid av</li> <li>· <b>LED indikerer trådløs aktivitet</b> (standardinnstilling)</li> </ul>

**Tabell 12. Maintenance (vedlikehold)**

Alternativ	Beskrivelse
<b>Service Tag</b>	Viser servicemerket til datamaskinen din.
<b>Asset Tag</b>	Her kan du opprette en utstyrskode for systemet hvis det ikke allerede er gjort. Dette alternativet er ikke angitt som standard.

**Tabell 13. System Logs (systemlogger)**

Alternativ	Beskrivelse
<b>BIOS Events</b>	<p>Viser systemhendelseslogger i BIOS og gir deg mulighet til å tømme loggen.</p> <ul style="list-style-type: none"> <li>· Clear Log (Tøm logg)</li> </ul>
<b>Thermal Events</b>	<p>Viser loggen over termiske hendelser og gir deg mulighet til å tømme loggen.</p> <ul style="list-style-type: none"> <li>· Clear Log (Tøm logg)</li> </ul>
<b>Power Events</b>	<p>Viser loggen over strømhendelser og gir deg mulighet til å tømme loggen.</p> <ul style="list-style-type: none"> <li>· Clear Log (Tøm logg)</li> </ul>

## Oppdatere BIOS

Det anbefales at du oppdaterer BIOS (systemoppsettet) når du bytter hovedkort eller hvis det finnes en oppdatering tilgjengelig. På bærbare datamaskiner må du sørge for at batteriet er fulladet og koblet til en strømkontakt

1. Start datamaskinen på nytt.
2. Gå til [dell.com/support](http://dell.com/support).
3. Tast inn **servicekoden** eller **ekspresservicekoden**, og klikk deretter **Submit** (send).

 **MERK: Du finner servicekoden ved å klikke på Where is my Service Tag? (Hvor er servicekoden min?).**

 **MERK: Hvis du ikke finner servicekoden, klikker du på Detect My Product (Finn produktet mitt). Følg instruksjonene på skjermen.**

4. Hvis du ikke finner servicekoden, klikker du på produktkategorien til datamaskinen.
5. Velg **Product Type** (Produkttype) fra listen.
6. Velg datamaskinmodellen og siden **Product Support** (Produktstøtte) for datamaskinen vises.
7. Klikk **Get drivers** (Hent drivere) og klikk deretter **View All Drivers** (Vis alle drivere).  
Siden Drivers and Downloads (Drivere og nedlastinger) vises.



8. På skjermen med drivere og nedlastinger, under listen **Operating System** (Operativsystem) må du velge **BIOS**.
9. Finn den siste BIOS-filen og klikk deretter **Download File** (last ned fil).  
Du kan også analysere hvilke drivere som trenger en oppdatering. Klikk **Analyze System for Updates** (Analyser systemet for oppdateringsbehov) og følg instruksjonene på skjermen.
10. Velg ønsket nedlastingsmetode i vinduet **Please select your download method below** (Velg nedlastingsmetode nedenfor). Klikk deretter på **Download File** (Last ned fil).  
Vinduet **File Download** (Fildedlasting) vises.
11. Klikk **Save** (lagre) for å lagre filen på datamaskinen din.
12. Klikk **Run** (kjør) for å installere den oppdaterte BIOS-filen på datamaskinen din.  
Følg anvisningene på skjermen.

## System- og oppsettpassord

Du kan opprette et system- og et installeringspassord for å sikre datamaskinen.

Passordtype	Beskrivelse
System Password (Systempassord)	Et passord som du må taste inn for å kunne logge deg på systemet.
Setup password (Installeringspassord)	Et passord som du må taste inn for å få tilgang til datamaskinens BIOS-innstillinger.

 **FORSIKTIG: Passordfunksjonen gir deg et grunnleggende sikkerhetsnivå på datamaskinen din.**

 **FORSIKTIG: Alle kan få tilgang til data som er lagret på datamaskinen din hvis den ikke er låst og ligger uovervåket.**

 **MERK: Datamaskinen din blir levert med system- og installeringspassordet deaktivert.**

### Tilordne et system- og oppsettpassord

Du kan tildele et nytt **systempassord** og/eller et **installeringspassord**, eller endre et eksisterende **systempassord** og/eller **installeringspassord** bare når **Password Status** (Passordstatus) er **Unlocked** (ilåst). Hvis passordstatusen er **Locked** (låst), kan du ikke endre systempassordet.

 **MERK: Hvis passordbryteren er deaktivert, vil det eksisterende system- og installeringspassordet bli slettet og du vil ikke trenge systempassord for å kunne komme inn på datamaskinen.**

Hvis du vil på systeminnstillingene må du trykke <F2> rett etter at du har slått på maskinen eller startet på nytt.

1. På skjermen **System BIOS** eller **System Setup** (systemoppsett) må du velge **System Security** (systemsikkerhet) og deretter trykke <Enter>.  
Skjermen **System Security** (systemsikkerhet) vises.
2. På skjermen **System Security** (systemsikkerhet) må du kontrollere at feltet **Password Status** (passordstatus) er **Unlocked** (ulåst).
3. Velg **System Password**, tast inn systempassordet og trykk deretter <Enter> eller <Tab>.  
Bruk følgende retningslinje når du skal tildele systempassordet:
  - Et passord kan ha opp til 32 tegn.
  - Passordet kan inneholde numrene 0 til 9.
  - bare små bokstaver er tillatt, slik at du kan ikke bruke store bokstaver.
  - Bare følgende spesialtegn er tillatt: mellomrom, ("), (+), (.), (-), (.), (/), (:), ([), (\), (]), (').

Tast inn systempassordet på nytt når du blir bedt om det.

4. Tast inn systempassordet som du tastet inn tidligere og klikk deretter **OK**.

5. Velg **Setup Password**, tast inn systempassordet og trykk deretter <Enter> eller <Tab>. En melding ber deg taste inn installeringspassordet på nytt.
6. Tast inn installeringspassordet som du tastet inn tidligere og klikk deretter **OK**.
7. Trykk <Esc> og du blir bedt om å lagre endringene.
8. Trykk <Y> hvis du vil lagre endringene. Datamaskinen starter på nytt.

## Slette eller endre et eksisterende system og/eller installasjonspassord.

Kontroller at **Password Status** (passordstatus) er ulåst (på systemoppsettet) før du prøver å slette eller endre eksisterende system- og/eller installeringspassordet. Du kan ikke slette eller endre et eksisterende system- eller installeringspassord hvis **Password Status** er låst.

Hvis du vil på systeminnstillingene må du trykke <F2> rett etter at du har slått på maskinen eller startet på nytt.

1. På skjermen **System BIOS** eller **System Setup** (systemoppsett) må du velge **System Security** (systemsikkerhet) og deretter trykke <Enter>. Skjermen **System Security** (systemsikkerhet) vises.
2. På skjermen **System Security** (systemsikkerhet) må du kontrollere at feltet **Password Status** (passordstatus) er **Unlocked** (ulåst).
3. Velg **System Password** (systempassord), endre eller slett eksisterende systempassord og trykk deretter <Enter> eller <Tab>.
4. Velg **Setup Password** (installeringspassord), endre eller slett eksisterende installeringspassord og trykk deretter <Enter> eller <Tab>.

 **MERK: Hvis du endrer system- og/eller installeringspassordet må du taste inn det nye passordet når du blir bedt om det. Hvis du skal slette system- og/eller installeringspassordet må du bekrefte slettingen når du blir bedt om det.**

5. Trykk <Esc> og du blir bedt om å lagre endringene.
6. Trykk <Y> hvis du vil lagre endringene før du går ut av systemoppsettet. Datamaskinen starter på nytt.

# Diagnostikk

Hvis du har problemer med datamaskinen din må du kjøre ePSA-diagnostiseringen før du tar kontakt med Dell for teknisk assistanse. Målet med denne diagnostiske kjøringen er å teste datamaskinens maskinvare uten behov for ekstern utstyr eller fare for tap av data. Hvis du ikke kan løse problemet på egen hånd, kan vårt service- og supportpersonell bruke resultatet fra diagnostikken til å hjelpe deg med å løse problemet.

## Enhanced Pre-Boot System Assessment (ePSA)-diagnostikk

ePSA-diagnostikk (også kjent som systemdiagnostikk) utfører en komplett kontroll av maskinvaren din. ePSA er en del av BIOS, og startes internt av BIOS. den innebygde systemdiagnosen gir deg et sett med alternativer for spesielle enheter, eller enhetsgrupper, slik at du kan:




- Kjøre testene automatisk eller i et interaktivt modus
- Repetere testene
- Vise eller lagre testresultatene
- Utføre grundige tester for å introdusere flere testalternativer, som kan gi mer informasjon om enheten(e) med problemer
- Se på statusmeldinger som informerer deg om testene blir utført vellykket
- Se på feilmeldinger som informerer deg om problemer som oppstod under testing

 **FORSIKTIG: Du må bare bruke verktøyene for systemdiagnos til å teste datamaskinen din. Hvis du bruker testene på andre datamaskiner kan dette føre til ugyldige resultater eller ugyldige meldinger.**


 **MERK: Noen av testene for spesielle enheter krever tilbakemelding fra brukeren. Du må alltid forsikre deg om at du er ved datamaskinen når du utfører diagnosetestene.**

1. Slå på datamaskinen.
2. Når datamaskinen starter opp, må du trykke <F12> når du ser Dell-logoen.
3. På oppstartsmenyne må du velge alternativet **Diagnostics** (diagnostikk).  
Vinduet **Enhanced Pre-boot System Assessment** vises, og her ser du en liste over alle enheten på datamaskinen. De diagnostiske verktøyene starter testene på alle registrerte enheter.
4. Hvis du ønske rå kjøre diagnostiske tester på en spesiell enhet, må du trykke <Esc> og deretter klikke **Yes** (ja) for å stoppe testene.
5. Velg deretter enheten på venstre pane og klikk deretter **Run Tests** (kjør tester).
6. Hvis det er noen problemer, vises feilkodene.  
Noter deg feilkoden og ta kontakt med Dell.

## Enhetsstatuslamper

Ikon	Beskrivelse
	Slås på når du slår på datamaskinen, og blinker når datamaskinen er i en strømstyringsmodus.
	Slås på når datamaskinen leser eller skriver data.
	Slås på og lyser konstant eller blinker for å angi batteriets ladestatus.

---


<b>Ikone</b>	<b>Beskrivelse</b>
	Slås på når det trådløse nettverket er aktivert.

## Batteristatuslamper

Hvis datamaskinen er koblet til et strømuttak, fungerer batterilampen slik:

<b>Gul og hvit lampe blinker vekselvis</b>	En ikke godkjent eller ustøttet strømadapter (ikke fra Dell) er koblet til den bærbare maskinen.
<b>Vekselvis gul blinking mens hvit lampe lyser hele tiden</b>	Midlertidig batterisvikt med strømadapteren til stede.
<b>Gul lampe blinker konstant</b>	Kritisk batterisvikt med strømadapteren til stede.
<b>Lampe av</b>	Batteriet i full lademodus med strømadapteren til stede.
<b>Hvit lampe på</b>	Batteriet i lademodus med strømadapteren til stede.

# Tekniske spesifikasjoner

 **MERK:** Tilbudene kan variere fra sted til sted. Følgende spesifikasjoner er bare dem som loven krever skal følge med datamaskinen. Hvis du vil ha mer informasjon om hvordan datamaskinen er konfigurert, kan du klikke på [Start Hjelp og støtte](#) og velge alternativet for å vise informasjon om datamaskinen.

<b>System Information</b>	
Brikkesett	Intel Lynx point-LP
<b>Proseszor</b>	
Type	<ul style="list-style-type: none"> <li>• Intel Haswell ULT 15W</li> <li>• Intel Celeron</li> <li>• Intel Core i3</li> <li>• Intel Core i5</li> </ul>
<b>Skjermkort</b>	
Type skjermkort	Integrert på hovedkortet
Databuss	Integrert skjermkort
Skjermkort:	
Intel Haswell Celeron	Intel Integrated HD Graphics
Intel i3 og i5	Intel Integrated HD 4400 Graphics
<b>Minne</b>	
Minnekontakt	To SODIMM-spor
Minnekapasitet	2 GB, 4 GB og 8 GB
Minnetype	1600MHz DDR3L for 4. generasjon Intel-prosessorer
Minste minne	2 GB
Største minne	8 GB
<b>Audio</b>	
Type	Tokanals høydefinisjonslyd
Kontroller	Realtek ALC3234
Stereokonvertering	24-biters (analog-til-digital og digital-til-analog)
Grensesnitt:	
Intern	Høydefinisjonslyd
Ekstern	Kombinert mikrofoninngang/stereo hodetelefonutgang
Høytalere	To (2 W per kanal)
Intern høytalerforsterker	To (2 W per kanal)
Volumkontroller	Menyer i programmer, mediestyring og funksjonstaster på tastaturet

---

## Kommunikasjon

---

Nettverksadapter	10/100/1000 Mbps Ethernet LAN
Trådløs	<ul style="list-style-type: none"><li>• Internt trådløst lokalnettverk (WLAN), Bluetooth 4.0</li><li>• HSPA+ and 4G LTE (WWAN) (tillegg)</li></ul>

---

## Porter og kontakter

---

Audio	Lydingang / Lydutgang én kombinasjonskontakt
Skjermkort	<ul style="list-style-type: none"><li>• én 19-pinners HDMI-kontakt</li><li>• én 20-pinners mini DisplayPort</li></ul>
Nettverksadapter	<ul style="list-style-type: none"><li>• Én RJ-45-kontakt</li><li>• Halv minikortkontakt x 1 (WLAN)</li><li>• Full minikortkontakt x 1 (mSATA)</li></ul>
USB	<ul style="list-style-type: none"><li>• Én USB 3.0 kompatibel kontakt</li><li>• Én USB 3.0 PowerShare-kontakt</li></ul>
Minnekortleser	Én MultiMediaCard-leser: <ul style="list-style-type: none"><li>• SD-XC</li><li>• plus legacy - SD</li><li>• SDIO</li><li>• MMC</li><li>• Mini-MMC</li><li>• MMC+ (støttes kun i MMC-kompabilitetsmodus)</li><li>• SD med høy tetthet</li><li>• SD med høy kapasitet</li></ul>

---

## Skjerm

---

Type	
Trykk	<ul style="list-style-type: none"><li>• Corning Gorilla Glass NBT</li><li>• Antireflekerende</li><li>• Antiflekkende</li></ul>
Uten berørings-skjerm	HD WLED Anti-Glare
Størrelse	13,3 tommer
Aktivt område (X/Y)	<ul style="list-style-type: none"><li>• Ikke berøring – 330,90 mm x 243,20 mm (13,03" x 9,57")</li><li>• Berøring – 330,90 mm x 243,47 mm (13,03" x 9,58")</li></ul>
Dimensjoner:	
Høyde	<ul style="list-style-type: none"><li>• Ikke berøring – 243,20 mm (9,57")</li><li>• Berøring – 243,47 mm (9,58")</li></ul>
Bredde	330,90 mm (13,03")
Z-høyde	
Front	<ul style="list-style-type: none"><li>• Ikke berøring – 22,70 mm (0,89")</li><li>• Berøring – 24,40 mm (0,96")</li></ul>



---

## Skjerm

---

BACK (tilbake)	<ul style="list-style-type: none"><li>Ikke berøring – 22,70 mm (0,89")</li><li>Berøring – 25,60 mm (1,01")</li></ul>
Vekt (med 4-cellers batteri)	Ikke berøring – 3,69 mm (1,67")
Maksimal oppløsning	1366 x 768 piksler med 262 000 farger
Maksimal lysstyrke	200 nit
Oppdateringsfrekvens	60 Hz
Visningsvinkel	0° (lukket) til 187,5°
Minimums visningsvinkler:	
Horisontalt	40/45 @ CR ≥10
Vertikalt	15/20 @ CR ≥10
Pikselbredde	0,2148 mm x 0,2148 mm

---

## Tastatur

---

Antall taster	<ul style="list-style-type: none"><li>USA og Canada: 82 taster</li><li>Europa og Brasil: 83 taster</li><li>Japan: 86 keys</li></ul>
---------------	---

---

## Styreplate

---

Aktivt område:	
X-akse	81,00 mm (3,18 tommer)
Y-akse	41,00 mm (1,61 tommer)

---

## Batteri

---

Type	<ul style="list-style-type: none"><li>4-cellers litiumbatteri (3,0 ampere-timer) (43 watt-timer)</li><li>6-cellers litiumbatteri (3,0 ampere-timer) (65 watt-timer)</li></ul>
Dimensjoner:	
Dybde:	
4 cellers og 6 cellers	228,30 mm (8,99")
Høyde:	
4 celler	22,70 mm (0,89")
6 celler	33,95 mm (1,34")
Bredde:	
4 cellers og 6 cellers	49,15 mm (1,94")
Vekt:	
4 celler	259,00 g (0,57 lb)
6 celler	364,00 g (0,80 lb)
Spenning:	
4 celler	7,40 V
6 celler	11,10 V

---

**Batteri**

---

Levetid	300 utladinger/oppladinger
Batteriet omtrentlig ladetid når datamaskinen er av.	<ul style="list-style-type: none"><li>• 4-cellers – 6 timer</li><li>• 6-cellers – 8 timer</li></ul>
Temperaturområde:	
Ved bruk	0 °C til 40 °C (32 °F til 104 °F)
Ikke i bruk	–40 °C til 70 °C (–40 °F til 158 °F)
Klokkebatteri	3 V CR2032 litium-ion

---

**Vekselstrømadapter**

---

Type	65 W	65W BFR uten PVC	90W (kun India)
Inngangsspenning	100 VAC til 240 VAC	100 VAC til 240 VAC	100 VAC til 240 VAC
Inngangsstrøm (maks.)	1,70 A	1,70 A	2,5 A
Inngangsfrekvens	50 Hz til 60 Hz	50 Hz til 60 Hz	50 Hz til 60 Hz
Utgangsstrøm	3,34 A (kontinuerlig)	3,34 A (kontinuerlig)	4,62 A
Nominell utgangsspenning	19,5 V Is	19,5 V Is	19,5 V Is
Dimensjoner:			
Høyde	22,00 mm (0,87")	28,00 mm (1,10")	32,00 mm (1,30")
Bredde	66,00 mm (2,60 tommer)	47,00 mm (1,90")	52,00 mm (2,00")
Dybde	106,00 mm (4,17")	108,00 mm (4,30")	128,00 mm (5,00")
Temperaturområde:			
Ved bruk		0 °C til 40 °C (32 °F til 104 °F)	
Ikke i bruk		–40 °C til 70 °C (–40 °F til 158 °F)	

---

**Fysiske mål**

---

Høyde (med WLED-panel)	22,70 mm til 35,90 mm (0,89" til 1,41")
Bredde	330,9 mm (13,0")
Dybde	243,2 mm (9,57")
Vekt (minimum)	1,68 kg (3,7 pund)

---

**Omgivelser**

---

Temperaturområde:	
Ved bruk	0 °C til 35 °C (32 °F til 95 °F)
Oppbevaring	–40 °C til 65 °C
Relativ luftfuktighet (maks.):	
Ved bruk	10 % til 90 % (ikke-kondenserende)
Oppbevaring	5 % til 95 % (ikke-kondenserende)
Høyde over havet (maksimum):	
Ved bruk	–15,2 m til 3048 m (–50 fot til 10 000 fot)
	0 °C til 35 °C



---

**Omgivelser**

---

Ikke i bruk	-15,20 m til 10 668 m (-50 fot til 35 000 fot)
Maksimal vibrasjon:	
Ved bruk	0,66 Grms (2 Hz til 600 Hz)
Oppbevaring	1,30 Grms (2 Hz til 600 Hz)
Maksimalt støt:	
Ved bruk	110 G
Oppbevaring	160 G
Luftforurensningsnivå	G1 eller lavere, som definert i ISA-S71.04-1985

# Kontakte Dell

 **MERK: Hvis du ikke har en aktiv Internett-tilkobling, kan du finne kontakinformasjon på fakturaen, følgeseddelen, regningen eller i Dells produktkatalog.**

Dell tilbyr flere nettbaserte og telefonbaserte støtte- og servicealternativer. Tilgjengeligheten varierer etter land og produkt. Det kan hende at enkelte tjenester ikke er tilgjengelige i ditt område. For å kontakte Dell for spørsmål om salg, teknisk støtte eller kundeservice:

1. Gå til **dell.com/support**.
2. Velg din støttekategori.
3. Kontroller at land eller område stemmer i nedtrekksmenyen **Choose A Country/Region** (Velg et land/område) nederst på siden.
4. Velg ønsket tjenestetype eller kundestøttetype basert på de behovene du har.